

emenda lei com-
ntar n° 039/2006.
/2006
Felis



FOLHA N.º 001
DATA 27/10/06
RUBRICA

ESTADO DO ESPÍRITO SANTO

CÂMARA MUNICIPAL DE COLATINA

Ano de 2006

PROCESSO

Nº 1288/2006

Interessado: Poder Executivo municipal
Projeto de Lei complementar nº 004/2006

Assunto: Já nova redação ao caput artigo 4º da lei com-
plementar nº 032/2005.

AUTUAÇÃO

Aos dias do mês de
do ano de

autuo, nos termos da lei, os documentos que se seguem.



Câmara Municipal de Colatina
Palácio Justiniano de Mello e Silva Netto
Estado do Espírito Santo

PARECER

COMISSÃO PERMANENTE DE LEGISLAÇÃO, JUSTIÇA E REDAÇÃO FINAL.

PROJETO DE LEI COMPLEMENTAR nº 004/2006, protocolado nesta Casa no dia 27/10/2006, de autoria do Poder Executivo Municipal, que “**Dá nova redação ao caput do art.40 da Lei Complementar nº 032/2005**”.

A referida proposição foi encaminhada a esta comissão em 30 de outubro de 2006, para o respectivo parecer. Vindo cabe-nos manifestar. É o relatório

Passemos a manifestação;

Trata-se de Projeto de Lei de autoria do Poder Executivo Municipal, acima ementado que objetiva receber autorização legislativa para que seja dada nova redação ao art. 40 da Lei Complementar nº 032/2006, onde a mesma diz respeito a forma de remuneração dos Secretários Municipais, vedando o pagamento de parcela remuneratória a qualquer título, além dos subsídios.

O Excelentíssimo Prefeito Municipal, na Mensagem de nº 061/2006, esclarece que tais modificações são necessárias no sentido de que com tal modificação os Secretários Municipais que exerçam ou venham a exercer função de membro de Licitação, terão o direito a receber tal gratificação.

Pelo exposto, como demonstrado, entendemos que a preposição deve ser aprovada, pois dada a complexidade das funções atribuídas, nada mais justo que as pessoas que exerçam cargos de confiança/secretarias, tenham o direito de receber tal gratificação razão pela qual esta Comissão opina assim pela **APROVAÇÃO DO PROJETO DE LEI COMPLEMENTAR N.º 004/2006**,


É o parecer.

Sala das Sessões

Em 01 de novembro de 2006.


Charles Henrique Luppi
Presidente/relator


Luiz Antônio Murad
Vice-Presidente


Marlúcio Pedro do Nascimento
Membro

Aprovado em única discussão,
por: unanimidade
Sala das Sessões, 13 / 11 / 2006
~~_____~~
PRESIDENTE



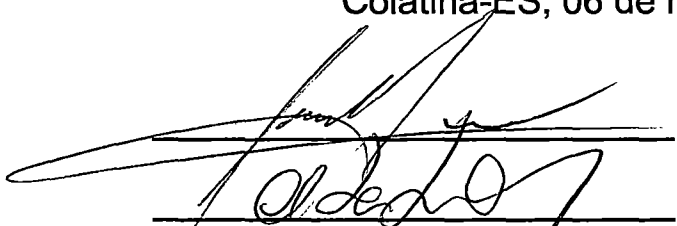
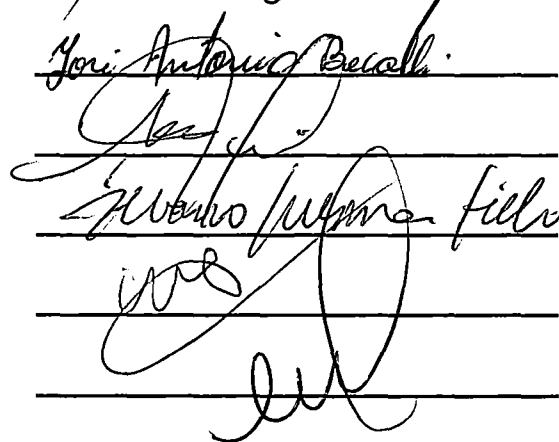
Câmara Municipal de Colatina
Palácio Justiniano de Mello e Silva Netto
Estado do Espírito Santo

REQUERIMENTO DE URGÊNCIA Nº 172/2006.

Excelentíssimo Senhor Presidente,

Os Vereadores que este subscrevem REQUEREM à Vossa Excelência, após ouvida a douda decisão do Plenário desta Augusta Casa de Leis, de conformidade com o Artigo 131, da Resolução Nº 96, de 16.11.93, (Regimento Interno), a **dispensa dos interstícios regimentais para Única Discussão do Projeto de Lei Complementar n.º 004/2006**, de autoria do Poder Executivo Municipal que "Dá nova redação ao *caput* do art. 4.º, da Lei Complementar n.º 032/2005."

Colatina-ES, 06 de novembro 2006.


João Antonio Becelli

Roberto Pimenta Filho

Aprovado em única discussão,
por: maioridade
Sala das Sessões, 06/11/2006

PRESIDENTE

Colatina, 24 de outubro de 2006.

MENSAGEM N.º 061/2.006

Excelentíssimo Senhor Presidente,

O projeto-de-lei complementar que nesta oportunidade estou encaminhando a essa Casa de Leis dispõe sobre nova redação para o caput do artº 40 da Lei Complementar nº 032/2005, que aprovou a Estrutura Administrativa da Prefeitura Municipal de Colatina.

O caput do artigo 40 da citada Lei prescreve sobre a forma de remuneração dos Secretários Municipais, vedando o pagamento de parcela remuneratória a qualquer título, além dos subsídios. A vedação segue disposição Constitucional, exceto no que diz respeito a gratificação prevista no seu artº 47, da supra mencionada lei.

Assim sendo, remeto a V. Exª o projeto que tende modificar referido dispositivo possibilitando aos Secretários Municipais que exerçam ou venham exercer função de membro da Comissão de Licitação, receber a gratificação instituída na forma do citado dispositivo.

Ressalto que o exercício de membro da Comissão de Licitação incumbe atribuições extras da função comissionada e que não estão elencadas entre aquelas típicas do cargo.

Dada a complexidade das tarefas e a responsabilidade atribuída aos membros dessas comissões, o pagamento da gratificação representa estímulo para os servidores que aceitam desempenha-las, além das atribuições específicas inerentes ao cargo que ocupam, os trabalhos atinentes a realização das licitações processadas no âmbito da administração municipal.

Exmº. Sr.

Genivaldo José Lievore

**DD. Presidente da Câmara Municipal
de Colatina**

Nesta.

[Assinatura]

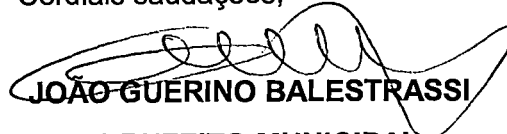
P R O T O C O L O	CÂMARA MUNICIPAL DE COLATINA		
	N.º <u>1288</u>	Fis. <u>117</u>	Livro <u>10</u>
	Colatina <u>27</u> de	<u>10</u> de	<u>2006</u>
	Funcionário <u>[assinatura]</u> Data Rubrica		
	Diretor		
	Presidente		

REF. MENSAGEM N.º 061/2.006

Solicito a V. Ex^a que conduza a matéria no âmbito desse Legislativo com a finalidade de que seja apreciada e votada pelos senhores membros do Plenário.

Espero contar com o apoio irrestrito dessa Presidência e dos ilustres Vereadores, na sua aprovação, e aproveito para renovar minhas

Cordiais saudações,


JOÃO GUÉRINO BALESTRASSI
PREFEITO MUNICIPAL

5 2010 6

PROJETO-DE-LEI COMPLEMENTAR N.º 004/2006

Dá nova redação ao caput artigo 40 da Lei Complementar n.º 032/2005 :

A Câmara Municipal de Colatina, do Estado do Espírito Santo, no uso de suas atribuições legais, Aprova:

Artigo 1º - O caput do artº 40, da Lei Complementar n.º 032, de 30 de dezembro de 2005, passa a vigorar com a seguinte redação:

“Artigo 40 – Os Secretários Municipais serão remunerados por subsídio fixado em parcela única e quantia certa, vedado o acréscimo de prêmio ou verba de representação, bem como qualquer outra espécie remuneratória com algum tipo de vinculação, especialmente à receita ou a outra remuneração exceto a gratificação prevista no artº 47 desta lei, salvo na hipótese de alteração dos comandos da Constituição Federal”.

membrs CPL

Artigo 2º - Esta Lei entrará em vigor na data de sua publicação, revogadas as disposições em contrário.

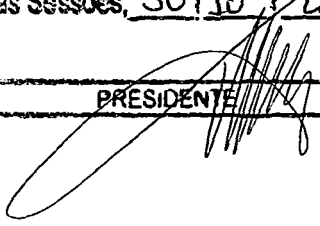
Registre-se, Publique-se e Cumpra-se.

Sala das Sessões da Câmara Municipal de Colatina, etc., etc., etc.,




AS COMISSÕES PERMANENTES

Sala das Sessões, 30/10/2006


PRÉSIDENTE

LEI N. 032/05
Reg. Livro N.º Fls. 05
"MUNICÍPIO COLATINENSE"
N.º Em 30/12/05

FOLHA N.º 005
DATA 27/10/06
RUBRICA 

LEI COMPLEMENTAR Nº 032/2005

Dispõe sobre a Estrutura Administrativa da Prefeitura Municipal de Colatina e dá outras providências :

Faço saber que a Câmara Municipal de Colatina, do Estado do Espírito Santo, aprovou e Eu sanciono a seguinte Lei:

CAPÍTULO I
DO PLANEJAMENTO MUNICIPAL

Artigo 1º - A Administração Pública do Município de Colatina, bem como as ações do Governo Municipal, em obediência aos princípios de legalidade, impessoalidade, moralidade, publicidade e eficiência, se orientará no sentido de promover o desenvolvimento do Município e de aprimorar os serviços prestados à população, mediante o planejamento de suas atividades.

§ 1º - O planejamento das atividades da Administração Municipal será feito através da elaboração e manutenção atualizada dos seguintes instrumentos:

- I - Planos Estratégicos Municipais;
- II - Plano Diretor de Desenvolvimento Municipal;
- III - Plano Plurianual;
- IV - Lei de Diretrizes Orçamentárias;
- V - Orçamento Anual;
- VI - Planos e Programas Setoriais.

§ 2º - Os órgãos do Poder Executivo deverão agir de forma integrada, visando à promoção do progresso social e do crescimento econômico sustentado.

Artigo 2º - Os Planos Estratégicos Municipais resultarão do conhecimento objetivo da realidade de Colatina, em termos de problemas, limitações, possibilidades e potencialidades, e definirão diretrizes gerais de desenvolvimento, objetivos, metas e políticas globais e setoriais da Administração Municipal.

Continuação da Lei Complementar n.º 032/2005.....

Artigo 3º - O Plano Diretor de Desenvolvimento Municipal definirá a política de desenvolvimento, organização e expansão do Município.

Artigo 4º - O Plano Plurianual estabelecerá os objetivos e metas da Administração Pública Municipal para as despesas de capital e outras delas decorrentes e para as relativas aos programas de duração continuada.

Artigo 5º - A Lei de Diretrizes Orçamentárias - LDO compreenderá as metas e prioridades da Administração Pública Municipal, incluindo as despesas de capital para o exercício financeiro subsequente, orientará a elaboração da lei orçamentária anual e disporá sobre alterações na legislação tributária, bem como sobre o estabelecido no art. 4º da Lei Complementar nº 101/2000.

Artigo 6º - O Orçamento Anual compreenderá a política econômico-financeira e os programas de trabalho da Administração Pública Municipal e será estruturado na forma estabelecida no § 5º, do art. 165, da Constituição Federal.

Artigo 7º - Os Planos e Programas Setoriais definirão as estratégias e ações do Governo Municipal no campo dos serviços públicos, a partir das políticas, prioridades e metas fixadas nos Planos Estratégicos Municipais.

Artigo 8º - A elaboração e a execução dos planos e programas do Governo Municipal terão acompanhamento e avaliação permanentes, de modo a garantir o seu êxito e assegurar a sua continuidade.

Artigo 9º - O Prefeito Municipal, através dos Comitês Setoriais de Gestão Estratégica – COMSEGE's, conduzirá o processo de planejamento e motivará o comportamento organizacional da Prefeitura para a consecução dos seguintes objetivos:

I - coordenar a ação local e integrá-la com a do Estado e da União, bem como com a dos Municípios da Região Centro-Norte;

II - assegurar a integração do processo de planejamento em nível municipal, compatibilizando metas, objetivos, planos e programas setoriais e globais de trabalho, bem como os orçamentos anuais e planos plurianuais;

Continuação da Lei Complementar n.º 032/2005.....

- III - garantir a cooperação de entidades representativas da sociedade no planejamento municipal;
- IV - acompanhar e avaliar a eficiência, a eficácia e a efetividade dos serviços públicos;
- V - assegurar o acesso democrático às informações e a transparência dos atos e ações do Governo Municipal.

Parágrafo Único - Todos os órgãos da Administração desenvolverão ações permanentes no sentido de:

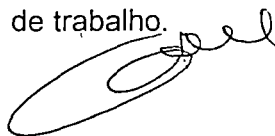
- I - conhecer os problemas e as demandas da população;
- II - estudar e propor alternativas de solução social e econômica compatíveis com a realidade local e com os objetivos comuns da Administração Municipal;
- III - definir e operacionalizar objetivos de ação governamental;
- IV - acompanhar a execução de programas, projetos e atividades que lhes são afetos;
- V - avaliar periodicamente o resultado de suas ações;
- VI - empreender soluções para o desenvolvimento econômico sustentável;
- VII - rever e atualizar objetivos, programas e projetos.

SEÇÃO ÚNICA

DOS COMITÊS SETORIAIS DE GESTÃO ESTRATÉGICA – COMSEGE'S

Artigo 10 - Os Comitês Setoriais de Gestão Estratégica – COMSEGE's referidos no art. 9º desta Lei serão compostos pelos Secretários Municipais de acordo com as Estratégias Setoriais, conforme descrito abaixo e será regido por regulamento próprio.

Artigo 11 - As ações da Administração Municipal, especialmente a execução dos planos e programas setoriais serão objeto de permanente articulação entre todos os níveis, mediante a atuação dos órgãos municipais e a realização sistemática de reuniões de trabalho.



Continuação da Lei Complementar n.º 032/2005.....

Artigo 12 - As ações para alcance das metas prioritárias estabelecidas no Plano Estratégico Municipal, serão desenvolvidas mediante a atuação dos Comitês Setoriais de Gestão Estratégica – COMSEGE's.

Artigo 13 - Os COMSEGE's serão constituídos por um coordenador designado pelo Prefeito Municipal e por representantes das Secretarias e Órgãos Municipais de igual nível hierárquico, cuja atuação se dê sobre temas correlatos.

Parágrafo Único - Um mesmo Órgão Municipal poderá participar de mais de um COMSEGE.

Artigo 14 - São funções dos COMSEGE's:

- I - o planejamento, a coordenação da implementação e o monitoramento dos resultados das políticas públicas expressas no planejamento estratégico;
- II – o fortalecimento da integração dos objetivos e ações consubstanciados no planejamento estratégico com a elaboração e execução dos planos e orçamentos públicos;
- III - a priorização de ações a serem desenvolvidas pelos órgãos municipais, no sentido de cumprir os objetivos explicitados no planejamento estratégico, possibilitando a adequada alocação dos recursos municipais entre os diversos programas e atividades;
- IV – a proposição de uma atuação participativa, capaz de assegurar a sintonia dos planos e programas governamentais com as aspirações populares e com as políticas de desenvolvimento comunitário adotadas pelo Município.

CAPÍTULO II DA ORGANIZAÇÃO BÁSICA DA PREFEITURA

Artigo 15 - Os órgãos da Prefeitura Municipal de Colatina, diretamente subordinados ao Chefe do Executivo, serão agrupados em:

- I - Órgãos de Assessoramento - com a responsabilidade de assistir ao Prefeito e dirigentes de alto nível hierárquico no planejamento, na organização, no acompanhamento e no controle dos serviços municipais;
- II - Órgãos de Apoio - responsáveis pela execução de funções administrativas e

Continuação da Lei Complementar n.º 032/2005.....

financeiras, com a finalidade de apoiar os demais na consecução de seus objetivos institucionais;

III – Órgãos de Administração Específica - responsáveis pela execução dos serviços considerados finalísticos da Administração Municipal.

Artigo 16 - Para o desempenho de suas finalidades, a Prefeitura Municipal de Colatina, em observância ao disposto no artigo anterior, é constituída dos seguintes órgãos:

I – Órgãos de Assessoramento:

- a) Secretaria de Gabinete;
- b) Secretaria Municipal de Comunicação Social;
- c) Procuradoria Geral;
- d) Auditoria Geral.

II – Órgãos de Apoio:

- a) Secretaria Municipal de Planejamento;
- b) Secretaria Municipal de Administração;
- c) Secretaria Municipal de Recursos Humanos;
- d) Secretaria Municipal de Finanças.
- e) Secretaria Municipal de Desenvolvimento Urbano;
- f) Secretaria Municipal de Desenvolvimento Rural;
- g) Secretaria Municipal de Desenvolvimento Econômico;

III - Órgãos de Administração Específica:

- a) Secretaria Municipal de Educação;
- b) Secretaria Municipal de Saúde;
- c) Secretaria Municipal de Ação Social, Cidadania e Direitos Humanos;
- d) Secretaria Municipal de Obras;
- e) Secretaria Municipal de Cultura, Esportes e lazer;
- f) Secretaria Municipal de Transportes, Trânsito e Segurança Pública.

IV - Órgãos Colegiados de Assessoramento:

- a) Conselhos Municipais, criados por leis específicas, regidos por regulamentos próprios e vinculados ao Poder Executivo, por linha de coordenação.

Continuação da Lei Complementar n.º 032/2005.....

Parágrafo Único - Serão subordinados ao Prefeito Municipal, por linha de autoridade integral, os órgãos estabelecidos nos incisos I, II e III deste artigo.

CAPÍTULO III
DAS COMPETÊNCIAS DOS ÓRGÃOS
SEÇÃO I
DA SECRETARIA MUNICIPAL DE GABINETE

Artigo 17 - A Secretaria Municipal de Gabinete é o órgão da Prefeitura que tem por competência:

I - o assessoramento ao Prefeito na condução de assuntos administrativos do Governo Municipal;

II - a coordenação da correspondência e da agenda institucional do Prefeito;

III - a assistência ao Prefeito em suas relações com o Secretariado e representantes de órgãos da Administração Municipal e com o público em geral;

IV - a organização dos serviços de recepção e atendimento ao público no âmbito do Gabinete do Prefeito;

V - a preparação, o encaminhamento e o controle de atos governamentais, em coordenação, no que couber, com a Secretaria Municipal de Comunicação Social;

VI - o apoio logístico e administrativo ao funcionamento dos Comitês Setoriais de Gestão Estratégica - COMSEGE's;

VII - a organização e manutenção do acervo de Leis, Decretos e demais atos oficiais expedidos pelo Prefeito Municipal;

VIII - o assessoramento ao Prefeito na formulação e condução das políticas e diretrizes de Governo;

IX - a coordenação de estudos e pesquisas que subsidiem os planos e programas governamentais a cargo do Município;

X - a proposição, coordenação e implementação da política de relações internacionais da Prefeitura, para todos os fins;

XI - a coordenação das relações da Prefeitura com as organizações governamentais e não governamentais e instituições públicas e privadas;

XII - a articulação político-institucional entre o Poder Executivo e a Câmara Municipal;



Continuação da Lei Complementar n.º 032/2005.....

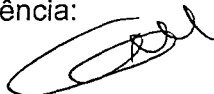
- XIII – as ações visando o inter-relacionamento entre a Administração Municipal e os movimentos sociais organizados;
- XIV – a organização e promoção das ações de defesa civil, a cargo do Município;
- XV - a coordenação de esforços e a integração permanente dos órgãos públicos e privados visando a defesa civil e o enfrentamento de situações de emergência;
- XVI – a promoção e condução das atividades relacionadas ao recebimento e apuração de denúncias e queixas relativas a ações ou omissões praticadas por servidores da Administração Municipal;
- XVII – a proposição de medidas administrativas e judiciais cabíveis nos casos relacionados no inciso anterior, em coordenação com os órgãos municipais competentes;
- XVIII – a realização de correções preliminares nos órgãos municipais, mediante solicitação do Prefeito e dos Secretários Municipais;
- XIX – a formulação de recomendações, propostas e sugestões, em colaboração com os demais setores da Administração Municipal, para aprimorar o andamento da máquina administrativa;
- XX – o desempenho de outras competências afins.

Parágrafo Único - A Secretaria Municipal de Gabinete compreende em sua estrutura as seguintes unidades:

- I – Assessoria Técnica Especial;
- II – Junta do Serviço Militar;
- III – Superintendência de Gabinete:
 - a) Coordenadoria de Ouvidoria;
 - b) Coordenadoria de Relações Intergovernamentais e Comunitárias.
- IV – Superintendência de Expediente;
- V- Superintendência de Defesa Civil.

SEÇÃO II DA SECRETARIA MUNICIPAL DE COMUNICAÇÃO SOCIAL

Artigo 18 - A Secretaria Municipal de Comunicação Social é o órgão da Prefeitura que tem por competência:



Continuação da Lei Complementar n.º 032/2005.....

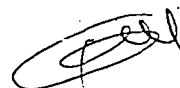
- I - a proposição e a coordenação da política de relações públicas e de comunicação externa e interna do Poder Executivo Municipal;
- II - a promoção e divulgação de fatos e questões de interesse público, sobre a cidade e os serviços municipais, de forma a assegurar a democratização do acesso a informação e a transparência da Administração Municipal;
- III - o apoio aos órgãos municipais na divulgação de suas iniciativas e em seu relacionamento institucional com os segmentos da comunidade local;
- IV - a promoção e coordenação de campanhas educativas, de esclarecimento e de difusão de potencialidades do Município;
- V - o relacionamento com a mídia e os veículos de comunicação para todos os fins;
- VI - a concepção e implantação do sistema municipal de atendimento ao público, em coordenação com os demais órgãos da Prefeitura;
- VII - o estudo e a implantação de recursos eletrônicos de comunicação visando aprimorar o relacionamento entre os órgãos municipais e destes com o público, em coordenação com o órgão de Tecnologia da Informação;
- VIII - a organização e a coordenação dos serviços de cerimonial da Prefeitura;
- IX - o desempenho de outras competências afins.

Parágrafo Único - A Secretaria Municipal de Comunicação Social compreende em sua estrutura as seguintes unidades:

- I - Superintendência de Jornalismo;
 - a) Coordenadoria de Fotografia e Vídeo;
 - b) Coordenadoria de Apoio Técnico.
- II - Superintendência de Marketing:
 - a) Coordenadoria de Apoio Técnico:
 - 1) Gerência de Cerimonial.

SEÇÃO III DA PROCURADORIA GERAL

Artigo 19 - A Procuradoria Geral é o órgão da Prefeitura que tem por competência:



Continuação da Lei Complementar n.º 032/2005.....

- I - a representação e defesa, em juízo ou fora dele, dos direitos e interesses do Município;
- II - o controle da legalidade e constitucionalidade dos atos e ações da Administração Municipal;
- III - a avaliação e redação final de projetos de leis, justificativas de vetos, decretos, regulamentos, contratos, convênios, pareceres sobre questões técnicas e jurídicas e outros documentos afins;
- IV - a assessoria jurídica judicial e extrajudicial aos órgãos municipais;
- V - a manutenção de coletânea de leis municipais, bem como da legislação federal e estadual de interesse do Município e da jurisprudência pertinente;
- VI - a instauração de inquéritos administrativos determinados pelo Prefeito;
- VII - a unificação de pareceres sobre questões jurídicas e de interpretação sobre as quais haja controvérsia;
- VII - o desempenho de outras competências afins.

Parágrafo Único - A Procuradoria Geral compreende em sua estrutura as seguintes unidades:

- I - Colegiado;
- II - Procurador Geral Adjunto;
- III - Procuradoria Trabalhista e Administrativa:
 - a) Coordenadoria de Apoio Técnico.
- IV - Procuradoria Tributária e Fiscal:
 - a) Coordenadoria de Apoio Técnico.
- V - Procuradoria Controle de Obras e Saúde Pública:
 - a) Coordenadoria de Apoio Técnico.

SEÇÃO IV DA AUDITORIA GERAL

Artigo 20 - A Auditoria Geral é o órgão da Prefeitura que tem por competência:

- I - a promoção das atividades de controle interno financeiro, orçamentário, patrimonial e operacional dos órgãos da Administração Municipal, quanto à legalidade, legitimidade, economicidade, razoabilidade, aplicação de recursos e

Continuação da Lei Complementar n.º 032/2005.....

subvenções e renúncia de receitas;

II - a realização de auditorias nos sistemas de pessoal, material, serviços gerais, patrimoniais e de custos, arrecadação de recursos e outras receitas municipais, bem como nas previsões orçamentárias de responsabilidade dos órgãos municipais;

III - a atuação preventiva, na forma de assistência e orientação, bem como de produção e divulgação de normas e métodos junto aos órgãos municipais;

IV - a realização de inspeções, verificações e outras ações afins, visando a preservação do patrimônio municipal e o controle das operações;

V - o desempenho de outras competências afins.

Parágrafo Único - A Auditoria Geral compreende em sua estrutura as seguintes unidades:

I - Auditor Geral Adjunto;

II - Superintendência de Informação e Análise.

SEÇÃO V

DA SECRETARIA MUNICIPAL DE PLANEJAMENTO

Artigo 21 - A Secretaria Municipal de Planejamento é o órgão da Prefeitura que tem por competência:

I - a coordenação do planejamento estratégico do Município e das ações e políticas voltadas para o desenvolvimento Municipal;

II - a elaboração, em articulação com os demais órgãos da Prefeitura, do Plano Estratégico Municipal, do Plano Plurianual de Investimentos e da proposta orçamentária, bem como o acompanhamento e avaliação de sua execução;

III - a elaboração da Lei de Diretrizes Orçamentárias e dos Orçamentos-Programa anual e plurianual, processados de acordo com metodologia que assegure a participação popular;

IV - a normalização e orientação sobre os procedimentos de planejamento e orçamento governamentais para todos os órgãos da Prefeitura;

V - a coordenação, em parceria com a Secretaria Municipal de Finanças, da captação e negociação de recursos e assistência técnica e financeira junto a órgãos institucionais nacionais e internacionais para as ações, planos e programa

Continuação da Lei Complementar n.º 032/2005.....

municipais;

VI – a coordenação da gestão de convênios firmados pela Prefeitura Municipal;

VII – o desempenho de outras competências afins.

Parágrafo Único - A Secretaria Municipal de Planejamento compreende em sua estrutura as seguintes unidades:

I – Superintendência de Planejamento Orçamentário:

a) Coordenadoria de Controle e Execução Orçamentária;

b) Coordenadoria de Orçamento Participativo;

c) Coordenadoria de Planejamento Estratégico;

II – Superintendência de Projetos Especiais e Captação de Recursos:

a) Coordenadoria de Elaboração de Projetos;

b) Coordenadoria de Acompanhamento de Convênios e Contratos;

c) Coordenadoria de Modernização Administrativa.

SEÇÃO VI

DA SECRETARIA MUNICIPAL DE DESENVOLVIMENTO URBANO

Artigo 22 - A Secretaria Municipal de Desenvolvimento Urbano é o órgão da Prefeitura que tem por competência:

I – a coordenação do planejamento estratégico do Município e das ações e políticas voltadas para o desenvolvimento urbano;

II – a atualização do diagnóstico socioeconômico do Município e das diretrizes de desenvolvimento, em sintonia com o Conselho Municipal de Desenvolvimento Urbano e Meio Ambiente e o Conselho Comunitário de Colatina;

III – a elaboração de estudos e projetos de natureza socioeconômica e de desenvolvimento urbanístico embasados em critérios de sustentabilidade;

IV - a elaboração, atualização, regulamentação e fiscalização do Plano Diretor do Município;

V - o estudo e a proposição da política habitacional do Município;

VI – a proposição e implantação das políticas municipais de serviços públicos compatíveis com as necessidades e demandas da população de Colatina;

[assinatura]

Continuação da Lei Complementar n.º 032/2005.....

- VII - a regulamentação, controle e fiscalização dos serviços públicos ou de utilidade pública sob sua responsabilidade;
- VIII - a fiscalização das posturas municipais nas áreas sob sua responsabilidade, de forma integrada com os demais órgãos fiscalizadores da Prefeitura;
- IX - a assessoria ao Prefeito nos assuntos relacionados com obras públicas e fiscalização de obras e edificações particulares;
- X - a coordenação das atividades relativas ao licenciamento e à fiscalização do parcelamento do solo urbano e de construções particulares, de acordo com as normas municipais em vigor;
- XI - o desempenho de outras competências afins.

Parágrafo Único - A Secretaria Municipal de Desenvolvimento Urbano compreende em sua estrutura as seguintes unidades:

I - Superintendência de Projetos Urbanísticos:

- a) Coordenadoria de Topografia;
- b) Coordenadoria de Controle de Edificações;
- c) Coordenadoria de Projetos Urbanísticos;
- d) Coordenadoria de Informações Técnicas;
- e) Coordenadoria de Geoprocessamento e Banco de Dados;

II - Superintendência de Controle Urbano:

- a) Coordenadoria de Fiscalização de Obras, Posturas e Publicidades;
- b) Coordenadoria de Análise Aprovação e Acompanhamento de Projetos;

SEÇÃO VII

DA SECRETARIA MUNICIPAL DE ADMINISTRAÇÃO

Artigo 23 - A Secretaria Municipal de Administração é o órgão da Prefeitura que tem por competência:

- I - o assessoramento ao Prefeito na formulação e condução da política administrativa da Prefeitura;
- II - a promoção e implementação de planos e programas de modernização e aperfeiçoamento da gestão administrativa, junto aos órgãos municipais;

Continuação da Lei Complementar n.º 032/2005.....

III – o tombamento, registro, conservação e controle dos bens públicos municipais móveis e imóveis;

IV - a coordenação e controle das atividades de recebimento, registro, tramitação e arquivamento de papéis e documentos;

V - a padronização, guarda, controle e distribuição de materiais e insumos e a promoção de processos licitatórios destinados à aquisição e contratação de materiais, bens e serviços para as atividades da Prefeitura;

VI - a promoção dos serviços de limpeza, vigilância, copa, portaria, telefonia e reprodução de papéis e documentos nas dependências da Prefeitura;

VII – a normatização das atividades administrativas de sua competência e a definição de métodos e processos de trabalho para sua execução, de forma desconcentrada, pelos órgãos municipais;

VIII - a administração e controle da frota de veículos leves, pesados e máquinas da Prefeitura Municipal e dos serviços afins contratados a terceiros;

IX – a supervisão das ações voltadas para a proposição e a implementação das diretrizes e políticas de gestão da tecnologia da informação;

X – o gerenciamento dos serviços de tecnologia da informação no âmbito da Administração Municipal, visando a integração dos setores e atividades da Prefeitura, bem como a garantia dos meios para o acesso democrático à informação pública;

XI – o desempenho de outras competências afins.

Parágrafo Único - A Secretaria Municipal de Administração compreende em sua estrutura as seguintes unidades:

I – Superintendência de Suprimentos:

a) Coordenadoria de Compras:

1) Gerência de Cadastro de Fornecedores.

b) Coordenadoria de Licitações;

c) Coordenadoria de Materiais:

1) Gerência de Almoxarifado Central;

2) Gerência de Almoxarifado de Obras;

3) Gerência de Almoxarifado da Saúde;



Continuação da Lei Complementar n.º 032/2005.....

- 4) Gerência de Almoxarifado da Educação;
- d) Coordenadoria de Contratos e Convênios.

II - Comissões Permanentes de Licitação;

III – Superintendência de Administração:

- a) Coordenadoria de Patrimônio;
- b) Coordenadoria de Serviços Gerais:
 - 1) Gerência de Protocolo e Documentação;
 - 2) Gerência de Arquivo Geral.

IV – Superintendência de Tecnologia de Informação:

- a) Coordenadoria de Suporte Técnico;
- b) Coordenadoria de Manutenção e Desenvolvimento de Sistemas;
- c) Coordenadoria de Desenvolvimento em WEB.

V – Superintendência de Controle da Frota Municipal:

- a) Coordenadoria de Frota Leve;
- b) Coordenadoria de Frota Pesada;
- c) Coordenadoria de Oficina;
- d) Coordenadoria de Controle e Avaliação.

SEÇÃO VIII

DA SECRETARIA MUNICIPAL DE RECURSOS HUMANOS

Artigo 24 - A Secretaria Municipal de Recursos Humanos é o órgão da Prefeitura que tem por competência:

- I – a coordenação das atividades de recrutamento, seleção, controle e pagamento, treinamento, avaliação do mérito, gestão do sistema de carreiras e dos planos de lotação e demais atividades de natureza técnica da administração de pessoal, conforme as normas em vigor;
- II - a proposição e coordenação da implementação das políticas de valorização e aperfeiçoamento profissional, saúde, segurança e bem-estar dos servidores municipais;
- III – o desempenho de outras competências afins.



Continuação da Lei Complementar n.º 032/2005.....

Parágrafo Único - A Secretaria Municipal de Recursos Humanos compreende em sua estrutura as seguintes unidades:

I – Superintendência de Desenvolvimento de Recursos Humanos:

- a) Coordenadoria do Programa de Qualidade de Vida do Servidor;
- b) Coordenadoria de Treinamento e Acompanhamento de Pessoal.

II – Superintendência de Administração de Recursos Humanos:

- a) Coordenadoria de Recrutamento e Seleção;
- b) Coordenadoria de Cargos e Salários;
- c) Coordenadoria de Apoio Social, Medicina e Segurança do Trabalho;
- d) Coordenadoria de Direitos, Vantagens e Benefícios;
- e) Coordenadoria de Folha de Pagamento.

1- Gerência de Acompanhamento e Controle.

SEÇÃO IX

DA SECRETARIA MUNICIPAL DE FINANÇAS

Artigo 25 - A Secretaria Municipal de Finanças é o órgão da Prefeitura que tem por competência:

I - a proposição das políticas tributária e financeira de competência do Município;

II - a participação no processo de elaboração e execução orçamentária, em articulação com a Secretaria Municipal de Planejamento;

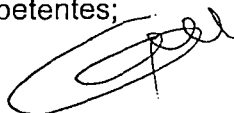
- III - a normalização das atividades contábeis e de controle financeiro interno para todas as Secretarias e órgãos de igual nível hierárquico;

IV – o cadastro, o lançamento, a arrecadação e a fiscalização dos tributos e demais receitas municipais;

V – a preparação dos balancetes, do balanço geral e das prestações de contas de recursos transferidos para o Município por outras esferas de Governo;

VI – o recebimento, pagamento, guarda, movimentação e fiscalização de numerário e outros valores;

VII – o licenciamento para o funcionamento de atividades comerciais, industriais e de serviços, mediante prévia localização e vistoria a cargo dos órgãos competentes;



Continuação da Lei Complementar n.º 032/2005.....

VIII – o desempenho de outras competências afins.

Parágrafo Único - A Secretaria Municipal de Finanças compreende em sua estrutura as seguintes unidades:

I – Junta de Recursos Fiscais;

II - Conselho de Contribuintes;

III – Superintendência de Tributação:

- a) Coordenadoria de Fiscalização;
- b) Coordenadoria de Cadastro Imobiliário;
- c) Coordenadoria de Geoprocessamento;
- d) Coordenadoria de Cadastro Econômico;
- e) Coordenadoria de Dívida Ativa;
- f) Coordenadoria de Atendimento ao Contribuinte.

IV - Superintendência Administrativa:

- a) Coordenadoria Operacional;
- b) Coordenadoria de Apoio à Informática.

V – Superintendência Contábil:

- a) Coordenadoria de Análise e Controle de Empenhos;
- b) Coordenadoria de Liquidação de Processos;
- c) Coordenadoria de Controle Financeiro;
- d) Coordenadoria de Pagamentos;
- e) Coordenadoria de Supervisão e Controle Interno.

VI - Superintendência de Prestação de Contas e Convênios:

- a) Coordenadoria de Controle de Repasses de Convênios;
- b) Coordenadoria de Prestação de Contas.

SEÇÃO X

DA SECRETARIA MUNICIPAL DE EDUCAÇÃO

Artigo 26 - A Secretaria Municipal de Educação é o órgão da Prefeitura que tem por competência:

- I - a proposição e coordenação das políticas, planos e programas municipais de educação;



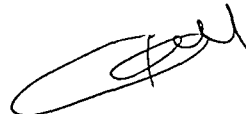
Continuação da Lei Complementar n.º 032/2005.....

- II - a promoção de ações visando garantir o acesso e a permanência do aluno na escola e a consolidação do processo democrático de gestão no Sistema Municipal de Ensino;
- III - a promoção de estudos, pesquisas e outros trabalhos de aprimoramento do Sistema Municipal de Ensino e adequá-lo à realidade social;
- IV - a instalação, manutenção e administração dos estabelecimentos escolares a cargo da Administração Municipal;
- V - o controle e a fiscalização da aplicação dos recursos destinados à Educação;
- VI - a valorização, o aperfeiçoamento e a qualificação dos professores municipais;
- VII - a organização e a manutenção dos serviços de assistência ao educando, articulando-se com outros órgãos da Prefeitura e órgãos federais e estaduais;
- VIII - a promoção de medidas visando assegurar a gratuidade e obrigatoriedade do ensino fundamental para jovens e adultos;
- IX - a viabilização da implantação, nas escolas municipais, de propostas pedagógicas fundamentadas em princípios humanísticos;
- X - a garantia da autonomia administrativo-pedagógica das escolas municipais, de forma integrada ao Sistema Municipal de Ensino;
- XI - a proposição, análise e execução de projetos suplementares na área educacional, através de convênios, acordos e contratos com a União, Estado e outras entidades;
- XII - a realização de pesquisas e levantamentos de dados visando a produção de informações técnicas para subsidiar o planejamento, execução e avaliação das atividades de ensino municipal;
- XIII - o desempenho de outras competências afins.

Parágrafo Único - A Secretaria Municipal de Educação compreende em sua estrutura as seguintes unidades:

I - Superintendência de Administração:

- a) Coordenadoria de Projetos e Captação de Recursos, Contratos e Convênios;
- b) Coordenadoria de Controle de Material Didático e Equipamentos;
- c) Coordenadoria de Manutenção e Reparos;
- d) Coordenadoria de Recursos Humanos.



Continuação da Lei Complementar n.º 032/2005.....

II – Superintendência Pedagógica:

- a) Coordenadoria de Educação Infantil:
 - 1) Unidades de Ensino Infantil.
- b) Coordenadoria de Ensino Fundamental:
 - 1) Unidades de Ensino Fundamental.
- c) Coordenadoria de Educação Inclusiva;
- d) Coordenadoria de Cultura e Esporte nas Escolas;
- e) Coordenadoria de Estatística;
- f) Coordenadoria de Desenvolvimento Tecnológico.

III - Superintendência de Merenda Escolar:

- a) Coordenadoria de Controle e Distribuição;
- b) Coordenadoria de Orientação e Supervisão Nutricional.

IV - Superintendência de Formação:

- a) Coordenadoria de Gestão Escolar e Relação Comunitárias.

V – Superintendência de Transporte:

- a) Coordenadoria de Transporte Escolar;
- b) Coordenadoria de Controle de Veículos.

SEÇÃO XII

DA SECRETARIA MUNICIPAL DE SAÚDE

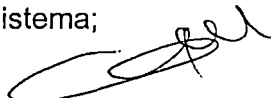
Artigo 26 - A Secretaria Municipal de Saúde é o órgão da Prefeitura que tem por competência:

I - a proposição das políticas e diretrizes de ações de saúde em âmbito local, em coordenação com o Conselho Municipal de Saúde, de forma a garantir o acesso universal e igualitário dos cidadãos às ações e aos serviços de saúde;

II - a promoção dos serviços de saúde a cargo do Município, conforme as diretrizes do Plano Municipal de Saúde e do SUS, compreendendo o planejamento, a coordenação, o controle e a avaliação de sua execução;

III – o gerenciamento do Fundo Municipal de Saúde;

IV – a promoção de medidas visando a integração efetiva do Município à rede regionalizada e hierarquizada do SUS, em articulação com as direções estadual e federal do sistema;



Continuação da Lei Complementar n.º 032/2005.....

- V - a promoção dos serviços de vigilância epidemiológica, de vigilância sanitária, de alimentação e nutrição, de saneamento básico e de saúde da população;
- VI – o desenvolvimento das campanhas e dos programas de saúde coletiva, em coordenação com as entidades estaduais e federais afins;
- VII - a execução, no âmbito municipal, da política de insumos e equipamentos para a saúde;
- VIII - a administração das unidades de assistência médica e odontológica e do laboratório público de saúde, sob responsabilidade do Município;
- IX – a proposição e a coordenação de convênios e contratos com entidades públicas e privadas para o desenvolvimento de programas e projetos voltados para a saúde da população;
- X – a promoção de ações visando o controle e a fiscalização das agressões ao meio ambiente que tenham repercussão sobre a saúde;
- XI - a promoção de medidas visando o controle e a fiscalização dos procedimentos dos serviços privados de saúde;
- XII – o desempenho de outras competências afins.

Parágrafo Único - A Secretaria Municipal de Saúde compreende em sua estrutura as seguintes unidades:

I – Auditoria da Saúde;

II – Coordenação do Fundo Municipal de Saúde;

III– Superintendência de Regulação, Controle e Avaliação:

- a) Coordenadoria de Avaliação e Controle;
- b) Coordenadoria de Regulação da Atenção à Saúde.

IV – Superintendência de Planejamento das Ações de Saúde:

- a) Coordenadoria do Pronto Atendimento Municipal;
- b) Coordenadoria da Central Municipal de Especialidades;
- c) Coordenadoria de Saúde da Família;
- d) Coordenadoria de Unidades Básicas de Saúde:
 - 1) Gerência de Unidade Básica de Saúde I;
 - 2) Gerência de Unidade Básica de Saúde II;
 - 3) Gerência de Unidade Básica de Saúde III;
 - 4) Gerência de Unidade Básica de Saúde IV;

Continuação da Lei Complementar n.º 032/2005.....

- 5) Gerência de Unidade Básica de Saúde V.
- e) Coordenadoria do Centro de Reabilitação Física Municipal;
- f) Coordenadoria de Testagem e Aconselhamento;
- g) Coordenadoria de Assistência Farmacêutica;
- h) Coordenadoria de Saúde da Criança;
- i) Coordenadoria de Saúde da Mulher;
- j) Coordenadoria de Saúde do Idoso;
- k) Coordenadoria de Saúde Bucal;
- l) Coordenadoria do Centro de Atenção Psicossocial;
- m) Coordenadoria do Laboratório Central.

V – Superintendência de Vigilância em Saúde:

- a) Coordenadoria de Vigilância Sanitária;
- b) Coordenadoria de Controle de Zoonoses;
- c) Coordenadoria de Saúde do Trabalhador;
- d) Coordenadoria de Vigilância Ambiental.

VI - Superintendência Administrativa:

- a) Coordenadoria de Pequenos Reparos;
- b) Coordenadoria de Serviços Gerais;
- 1- Gerência de Recursos Humanos.
- c) Coordenadoria de Educação Permanente.

SEÇÃO XII

DA SECRETARIA MUNICIPAL DE ASSISTÊNCIA SOCIAL, TRABALHO E CIDADANIA

Artigo 27 - A Secretaria Municipal de Assistência Social, Trabalho e Cidadania é o órgão da Prefeitura que tem por competência:

- I - a proposição e o gerenciamento das políticas e diretrizes de ação social no Município, de forma integrada com as demais políticas sociais do Governo Municipal e com a Lei Orgânica da Assistência Social, compreendendo o desenvolvimento comunitário, a assistência e a promoção social;
- II – a coordenação, em nível local, do processo de descentralização político-administrativa da Assistência Social, considerando a responsabilidade das três esferas de governo, o Comando Único da Assistência Social e a participação dos

Continuação da Lei Complementar n.º 032/2005.....

diversos segmentos envolvidos na formulação das políticas e no controle das ações;

III - a estruturação e coordenação da Rede Municipal de Assistência Social, com base nos princípios de:

a) primazia do Poder Público na condução das políticas locais de Assistência Social;

b) respeito à cidadania, dignidade e autonomia dos usuários, garantindo-lhes o direito de acesso a serviços de qualidade;

c) igualdade de direitos no acesso ao atendimento e às informações sobre programas e serviços, bem como aos critérios de inclusão, sem qualquer tipo de discriminação;

d) estímulo à participação do usuário na condução das políticas sociais, através de seus fóruns e movimentos organizados;

e) ênfase à participação qualificada de organizações governamentais, organizações não governamentais e dos Conselhos Municipais;

f) descentralização dos serviços de modo a assegurar sua efetividade e alcance;

g) garantia das ações especializadas no sentido de compor e qualificar a rede de atendimento da cidade;

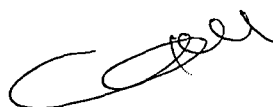
IV - a promoção e coordenação de estudos e pesquisas sobre as condições socioeconômicas locais, como base para a formulação dos planos e políticas públicas de ação social;

V - a formulação e implementação dos planos municipais de ação social, bem como a avaliação e acompanhamento permanentes da qualidade dos serviços, programas, projetos e benefícios prestados, considerando o alcance das ações, a transparência e o controle social;

VI - a promoção e coordenação de ações voltadas para o atendimento especializado à criança e ao adolescente, para a atenção especializada à família em situação de risco e aos grupos sociais específicos;

VII - a implantação e o gerenciamento de núcleos de orientação, abrigos e demais instalações e equipamentos relacionados às atividades da área;

VIII - a articulação com entidades e instituições conveniadas e participantes da Rede Municipal de Assistência Social, visando o estabelecimento de normas e



Continuação da Lei Complementar n.º 032/2005.....

princípios para a condução das ações, bem como sua supervisão e avaliação permanentes;

IX – o apoio e estímulo às organizações comunitárias;

X - a proposição e a coordenação das políticas municipais voltadas para a promoção da cidadania e do acesso a bens, serviços e direitos por todos os cidadãos;

XI - a coordenação dos programas locais de educação, proteção e defesa do consumidor, através da informação e orientação do cidadão nas relações de consumo e da intermediação de conflitos de interesses;

XII – a promoção de ações de educação junto à população do Município, visando a valorização e dignificação do indivíduo e a construção da cidadania;

XIII – a coordenação de medidas objetivando a defesa dos direitos humanos essenciais e o acesso igualitário de todos os cidadãos às políticas sociais;

XIV – a promoção de medidas no sentido de envolver a sociedade civil e as entidades públicas e privadas nos esforços para a efetivação e o fortalecimento da cidadania;

XV - a formulação e coordenação de políticas, projetos e iniciativas voltados para a ampliação das oportunidades de trabalho a todos os segmentos da população, de forma a enfrentar o desemprego e melhorar a qualidade de vida;

XVI - a promoção de ações voltadas para a valorização e qualificação da mão-de-obra local;

XVII - a promoção de iniciativas e medidas visando a articulação de projetos e programas dos órgãos municipais e sua orientação para os objetivos de geração de emprego e renda;

XVIII – a articulação com entidades públicas e privadas, visando o aproveitamento e a otimização de incentivos na captação de oportunidades de trabalho e de perspectivas de geração de renda;

XIX – a proposição de incentivos à instalação de empresas e negócios de pequeno porte, bem como de associações produtivas e cooperativas de produção de bens e serviços;

XX – o desempenho de outras competências afins.



Continuação da Lei Complementar n.º 032/2005.....

Parágrafo Único - A Secretaria Municipal de Assistência Social, Trabalho e Cidadania compreende em sua estrutura as seguintes unidades:

I – Superintendência de Fundos Sociais;

II – Superintendência de Assistência Social e Trabalho:

- a) Coordenadoria de Atenção ao Idoso;
- b) Coordenadoria de Atenção a Família;
- c) Coordenadoria de Promoção de Política para a Juventude;
- d) Coordenadoria de Atenção ao Portador de Deficiência;
- e) Coordenadoria de Geração de Emprego e Rendas.

III – Superintendência de Direitos Humanos e Cidadania:

- a) Coordenadoria de Habitação;
- b) Coordenadoria de Promoção dos Direitos Humanos;
- c) Coordenadoria de Assistência à Mulher;
- d) Coordenadoria de Atenção à Diversidade Racial.

IV – Superintendência da Criança e do Adolescente:

- a) Coordenadoria da Casa de Passagem;
- b) Coordenadoria de Programas Sociais;
- c) Coordenadoria de Creches e Educação Infantil.

V – Superintendência de Proteção e Defesa do Consumidor:

- a) Coordenadoria de Proteção e Defesa do Consumidor:
 - 1) Gerência de Atendimento ao Consumidor;
 - 2) Gerência de Fiscalização.

SEÇÃO XIII

DA SECRETARIA MUNICIPAL DE OBRAS

Artigo 28 - A Secretaria Municipal de Obras é o órgão da Prefeitura que tem por competência:

- I – a execução das atividades concernentes à construção, à manutenção e à conservação de obras, equipamentos públicos e mobiliário urbano, em geral;
- II – a promoção das atividades de construção, pavimentação e conservação de vias urbanas e logradouros, bem como das respectivas redes de drenagem pluvial;

Continuação da Lei Complementar n.º 032/2005.....

- III – a elaboração de projetos de obras públicas municipais, seus orçamentos e programação, bem como o controle de sua execução;
- IV – a execução e o controle dos trabalhos topográficos para obras e serviços a cargo da Prefeitura;
- V - o gerenciamento de máquinas, equipamentos e insumos para as obras municipais;
- VI – o controle e a fiscalização das obras públicas contratadas a terceiros;
- VII - a organização e a manutenção dos serviços municipais de iluminação pública;
- VIII - a administração dos cemitérios municipais e a regulamentação e fiscalização dos serviços funerários;
- IX - a manutenção e atualização dos arquivos de projetos de prédios de obras públicas e de plantas de construções particulares;
- X – o desempenho de outras competências afins.

Parágrafo Único - A Secretaria Municipal de Obras compreende em sua estrutura as seguintes unidades:

I - Superintendência Operacional de Edificações:

- a) Coordenadoria de Controle e Abastecimento;
- b) Coordenadoria de Obras Escolares;
- c) Coordenadoria de Habitação e Saúde.

II – Superintendência Operacional de Infra-estrutura Urbana e Rural:


- a) Coordenadoria de Controle e Abastecimento;
- b) Coordenadoria de Obras no Interior;
- c) Coordenadoria de Obras de Infra-estrutura e do Orçamento Participativo;
- d) Coordenadoria de Administração de Cemitérios.

III – Superintendência de Elaboração de Projetos:

- a) Coordenadoria de Projetos e Topografia;
- b) Coordenadoria de Engenharia.

IV – Superintendência Operacional de Iluminação Pública:

- a) Coordenadoria de Obras Elétricas e Iluminação Pública.



SEÇÃO XIV
DA SECRETARIA MUNICIPAL DE CULTURA, ESPORTE E LAZER

Artigo 29 - A Secretaria Municipal de Cultura, Esporte e Lazer é o órgão da Prefeitura que tem por competência:

I - a formulação e a promoção da política municipal de desenvolvimento cultural, esportes e recreação, através do estímulo às artes e a outras manifestações culturais, e em consonância com os princípios de integração social e promoção da cidadania, contribuindo para a liberdade de pensamento e criação;

II - o estudo, a proposição e a negociação de convênios com entidades públicas e privadas para a implementação de programas especiais de cultura;

III - o incentivo, a proteção e a integração das atividades artísticas;

IV - a organização e a administração, biblioteca e outros espaços e equipamentos voltados para a preservação de valores históricos e para o fomento de atividades culturais e artísticas;

V - a organização e a promoção de festividades e acontecimentos relacionados com o calendário histórico e cultural oficial e popular;

VI - a promoção e o desenvolvimento de planos e programas municipais de esportes e lazer junto a todos os segmentos sociais do Município;

VII - a análise e a proposição de políticas de atração de investimentos e de dinamização das atividades esportivas e recreativas no Município;

VIII - o estabelecimento e a coordenação de convênios com entidades afins, públicas e privadas, para a implantação de programas e atividades esportivas e de lazer;

IX - a organização do calendário de eventos esportivos e recreativos do Município;

X - a organização e execução de programas de desenvolvimento do esporte amador e de eventos desportivos de caráter popular;

XI - o apoio à organização e ao desenvolvimento de associações e grupos com fins desportivos e de lazer, com bases comunitárias;

XII - a administração de centros esportivos municipais e do uso das praças de esportes e recreação;

XIII - o desempenho de outras competências afins.



Parágrafo Único - A Secretaria Municipal de Cultura, Esporte e Lazer compreende em sua estrutura as seguintes unidades:

I – Superintendência de Cultura:

- a) Coordenadoria de Controle e Promoção de Eventos;
- b) Coordenadoria de Formação Cultural;
- c) Coordenadoria da Biblioteca Pública.

II – Superintendência de Esporte e Lazer:

- a) Coordenadoria de Esporte Amador;
- b) Coordenadoria de Formação de Base de Futebol.

SEÇÃO XV

DA SECRETARIA MUNICIPAL DE DESENVOLVIMENTO ECONÔMICO E TURISMO

Artigo 30 - A Secretaria Municipal de Desenvolvimento Econômico e Turismo é o órgão da Prefeitura que tem por competência:

- I – a proposição e implementação de políticas de fomento às atividades econômicas do Município, sob a ótica do desenvolvimento sustentado;
- II – o incentivo à localização de indústrias que, sem prejuízo ao meio ambiente, utilizem os insumos existentes no Município, notadamente a mão-de-obra local;
- III – a identificação de áreas geográficas necessárias à implantação de novos investimentos no Município;
- IV – o levantamento das potencialidades do Município e sua divulgação em nível nacional e internacional objetivando atrair novos negócios;
- V – o fortalecimento das empresas já existentes e a oferta de condições favoráveis ao seu crescimento;
- VI – a promoção da melhoria da infra-estrutura turística do Município através de investimentos em parceria com instituições públicas ou privadas;
- VII – o desenvolvimento e incentivo à microempresa por meio de projetos que facilitem sua criação, crescimento e sobrevivência;
- VIII – o estímulo e implementação do desenvolvimento econômico do Município;
- IX – a supervisão das ações voltadas para a proposição e a implementação das diretrizes e políticas de gestão da tecnologia;
- X – o desempenho de outras competências afins.

Continuação da Lei Complementar n.º 032/2005.....

Parágrafo Único - A Secretaria Municipal de Desenvolvimento Econômico e Turismo compreende em sua estrutura as seguintes unidades:

I – Superintendência de Fomento ao Comércio, Indústria e Serviços:

- a) Coordenadoria de Crédito;
- b) Coordenadoria de Apoio a Micro e Pequena Empresa.

II – Superintendência de Tecnologia:

- a) Coordenadoria de Empreendedorismo;
- b) Coordenadoria de Fomento Empresarial.

III – Superintendência de Turismo:

- a) Coordenadoria de Pesquisa e Planejamento;
- b) Coordenadoria Operacional;
- c) Coordenadoria de Marketing e Eventos.

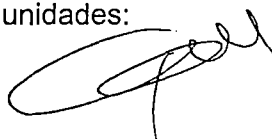
SEÇÃO XVI

SECRETARIA MUNICIPAL DE DESENVOLVIMENTO RURAL

Artigo 31 - A Secretaria Municipal de Desenvolvimento Rural é o órgão da Prefeitura que tem por competência:

- I – a promoção de políticas públicas para a recuperação e o fortalecimento do Setor Produtivo Rural;
- II – a promoção do desenvolvimento rural em todas as suas dimensões;
- III - o planejamento, a execução e o controle das políticas do agronegócio;
- IV – a promoção do desenvolvimento agrícola da região, através da orientação e assistência técnica aos empreendimentos rurais;
- V - a regulamentação, organização e fiscalização dos mercados e feiras livres, centrais de abastecimentos, exposições de agronegócios e agroturismo do Município;
- VI – a promoção do desenvolvimento agrícola do município;
- VII – o desempenho de outras competências afins.

Parágrafo Único - A Secretaria Municipal de Desenvolvimento Rural compreende em sua estrutura as seguintes unidades:



Continuação da Lei Complementar n.º 032/2005.....

I – Superintendência de Serviços Rurais:

- a) Coordenadoria do Horto Municipal;
- b) Coordenadoria de Infra-estrutura Rural:
 - 1- Gerência de Patrulha Mecanizada I;
 - 2- Gerência de Patrulha Mecanizada II;
 - 3- Gerência de Patrulha Mecanizada III;
 - 4- Gerência de Patrulha Mecanizada IV.
- c) Coordenadoria de Obras e Conservação de Estradas Vicinais.

II – Superintendência de Desenvolvimento Rural:

- a) Coordenadoria de Planejamento Estratégico;
- b) Coordenadoria de Fomento e Infra-Estrutura e Assistência Integrada;
- c) Coordenadoria de Comércio e Agronegócio.

SEÇÃO XXII

DA SECRETARIA MUNICIPAL DE TRANSPORTE, TRÂNSITO E SEGURANÇA PÚBLICA

Artigo 32 - A Secretaria Municipal de Transporte, Trânsito e Segurança Pública é o órgão da Prefeitura que tem por competência:

I - o planejamento, a organização e o controle dos serviços de transporte público e da circulação viária do Município;

II - a definição de diretrizes e proposição de medidas com vistas a organizar e tornar eficiente o sistema de transportes públicos;

III - a promoção dos serviços de sinalização e fiscalização de trânsito e tráfego, em articulação com os órgãos estaduais competentes, conforme a legislação vigente;

IV - a regulamentação, coordenação e fiscalização dos transportes públicos municipais concedidos, permitidos ou autorizados;

V - a gestão do Fundo Municipal de Transportes;

VI - o desempenho de outras competências afins.

Parágrafo Único - A Secretaria Municipal de Transportes, Trânsito e Segurança Pública compreende em sua estrutura as seguintes unidades:



I – Superintendência de Transporte Coletivo e Individual de Passageiros:

- a) Coordenadoria de Estudos Técnicos;
- b) Coordenadoria de Transporte Coletivo:
 - 1) Gerência de Controle Operacional.
- c) Coordenadoria de Transporte Individual:
 - 1) Gerência de Controle Operacional.

II – Superintendência de Engenharia de Trânsito e Tráfego:

- a) Coordenadoria de Planejamento:
 - 1) Gerência de Sinalização Semafórica;
 - 2) Gerência de Sinalização Horizontal e Vertical.
- b) Coordenadoria de Planejamento de Estacionamento Rotativo:
 - 1) Gerência de Planejamento de Estacionamento Rotativo.

III – Conselho Tarifário;

IV - Superintendência de Gestão Operacional de Trânsito:

- a) Coordenadoria de Processamento de Autuações:
 - 1) Gerência de Controle de Autuações.
- b) Coordenadoria de Recursos de Infração:
 - 1) Gerência de Defesa Prévia;
 - 2) Gerência de apoio as JARIS.

V – JARI's.

VI – Superintendência da Guarda Municipal:

- a) Coordenadoria de Proteção Comunitária e Guarda Patrimonial:
 - 1) Gerência de Fiscalização e Proteção ao Patrimônio Público;
- b) Coordenadoria de Operação e Fiscalização do Trânsito:
 - 1) Gerência de Operação e Fiscalização de Trânsito.

CAPÍTULO IV

DOS PRINCÍPIOS GERAIS DE DELEGAÇÃO E EXERCÍCIO DE AUTORIDADE

Artigo 33 - O Prefeito, os Secretários, os Superintendentes e demais dirigentes de órgãos de igual nível hierárquico, salvo hipóteses expressamente contempladas em lei, deverão permanecer livres de funções meramente executórias e da prática de



atos relativos à rotina administrativa ou que indiquem uma simples aplicação de normas estabelecidas.

Parágrafo Único - O encaminhamento de processos e outros expedientes às autoridades mencionadas neste artigo, ou a avocação de qualquer caso por essas autoridades, apenas se dará quando:

I - o assunto se relacionar com ato praticado pessoalmente pelas citadas autoridades;

II - a competência para solução for simultânea a mais de um órgão subordinado diretamente aos Secretários ou dirigentes de órgãos de igual nível hierárquico, ou não se enquadrar precisamente na competência de nenhum deles;

III - a questão incidir ao mesmo tempo no campo das relações da Prefeitura com a Câmara ou com outras esferas de Governo;

IV - o reexame de atos manifestamente ilegais ou contrários ao interesse público;

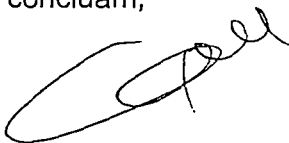
V - a decisão importar em precedentes que modifiquem a prática vigente no Município.

Artigo 34 - Ainda com o objetivo de reservar às autoridades superiores as funções de planejamento, organização, coordenação, controle e supervisão, e de acelerar a tramitação administrativa, serão observadas, no estabelecimento de rotinas de trabalho e de exigências processuais, as seguintes orientações racionalizadoras:

I - todo assunto será decidido no nível hierárquico mais baixo possível, observadas as diretrizes superiores, estabelecendo-se para tanto as seguintes orientações:

a) as chefias imediatas que se situam na base de organização devem receber a maior soma de poderes decisórios, principalmente em relação a assuntos rotineiros;

b) a autoridade competente para proferir a decisão ou ordenar a ação deve ser a que se encontre no ponto mais próximo àquele em que a informação se complete ou em que todos os meios e formalidades requeridos por uma operação se concluam;



II - a autoridade competente não poderá se escusar de decidir, protelando por quaisquer motivos suas decisões ou encaminhando o caso à consideração superior ou de outra autoridade;

III - os contatos entre os órgãos da Administração Municipal, para fins de instrução de processo, far-se-ão diretamente de órgão para órgão.

CAPÍTULO V

DA IMPLANTAÇÃO DA NOVA ESTRUTURA ADMINISTRATIVA

Artigo 35 - A estrutura administrativa estabelecida nesta Lei entrará em funcionamento gradativamente, à medida que os órgãos que a compõem forem sendo implantados, segundo as prioridades da Administração, que alocará os recursos necessários, conforme a legislação vigente.

Parágrafo Único - A implantação dos órgãos constantes da presente Lei far-se-á através da efetivação das seguintes medidas:

I - elaboração e aprovação do Regimento Interno da Prefeitura;

II - provimento das respectivas direções e chefias;

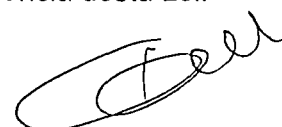
III - alocação dos recursos humanos e materiais indispensáveis ao seu funcionamento.

Artigo 36 - Quando for baixado o Regimento Interno da Prefeitura previsto nesta Lei e providas as respectivas direções e chefias, os órgãos da atual estrutura administrativa, cujas funções correspondem às dos órgãos implantados, ficarão automaticamente extintos.

CAPÍTULO VI

DO REGIMENTO INTERNO

Artigo 37 - O Regimento Interno da Prefeitura será baixado por decreto do Prefeito Municipal no prazo máximo de 90 (noventa) dias, a contar da vigência desta Lei.



Continuação da Lei Complementar n.º 032/2005.....

Parágrafo Único - O Regimento Interno explicitará:

- I - as competências gerais dos diferentes órgãos e unidades administrativas da Prefeitura;
- II - as atribuições específicas e comuns dos servidores ocupantes de cargos de direção e chefia;
- III - as normas de trabalho que, por sua natureza, não estejam constituídas separadamente;
- IV - outras disposições julgadas necessárias.

Artigo 38 - Através do Regimento Interno, o Prefeito poderá delegar competência às diversas direções e chefias, inclusive para proferir despachos decisórios, podendo, a qualquer momento, avocar para si, segundo seu único critério, a competência antes delegada.

Parágrafo Único - São indelegáveis as competências decisórias do Chefe do Executivo, nos casos previstos na Lei Orgânica do Município de Colatina.

CAPÍTULO VII DOS SECRETÁRIOS MUNICIPAIS

Artigo 39 - Para os efeitos desta Lei, os Secretários Municipais e a Auditoria Geral são considerados Agentes Políticos Municipais, nomeados e exonerados pelo Prefeito, a seu exclusivo critério.

Parágrafo Único - A Procuradoria Geral é de nível hierárquico igual às Secretarias Municipais, porém o cargo de Provimento em Comissão.

Artigo 40 - Os Secretários Municipais serão remunerados por subsídio fixado em parcela única e quantia certa, vedado o acréscimo de qualquer gratificação, adicional, abono, prêmio, verba de representação ou outra espécie remuneratória, bem como qualquer tipo de vinculação, especialmente à receita ou a outra remuneração, salvo na hipótese de alteração dos comandos da Constituição Federal.

§ 1º - Os subsídios serão revistos anualmente, por lei específica, na mesma data da revisão geral dos vencimentos dos servidores públicos municipais, sem distinção de índices, observados os limites previstos na Constituição Federal e na Lei Orgânica do Município de Colatina.

§ 2º - A aplicação, em sua totalidade, do percentual constante da revisão geral anual, dependerá da não extrapolação de nenhum dos limites aos quais estão submetidos o Executivo Municipal.

Artigo 41 - Aos Secretários Municipais e aos ocupantes de cargos de mesma natureza, por conservarem os característicos de cargos em comissão, é reconhecido o direito ao pagamento de 13º subsídio, bem como o adicional relativo a férias e férias anuais.

CAPÍTULO VIII

DOS CARGOS EM COMISSÃO

Artigo 42 - Ficam criados os cargos em comissão, ordenados por símbolos e níveis de vencimentos, constantes do Anexo I desta Lei.

Parágrafo Único – A escolha e a nomeação dos ocupantes dos cargos em comissão será

- feita pelo Prefeito Municipal não sendo possível em hipótese alguma preenchê-los com parentes até o segundo grau consanguíneo do mesmo e dos Secretários Municipais e Chefes de Departamento da Prefeitura Municipal de Colatina, resguardadas as contratações feitas anteriores à vigência desta Lei, bem como quanto às mudanças de funções pelos atuais agentes políticos e cargos comissionados.

Artigo 43 - Os servidores efetivos ocupantes de cargos em comissão poderão optar pelo vencimento correspondente ao referido cargo comissionado ou pela gratificação de 60% (sessenta por cento) do vencimento do cargo comissionado, nesta hipótese, sem prejuízo dos vencimentos do cargo efetivo.

Continuação da Lei Complementar n.º 032/2005.....

Artigo 44 - Ficam criados os organogramas da nova estrutura dos órgãos que compõem a Administração Municipal, constantes do Anexo II desta Lei.

Artigo 45 - O Prefeito Municipal ao prover os cargos em comissão deverá fazê-lo de forma a assegurar que, no mínimo, 20% (vinte) de suas vagas sejam ocupadas por servidores efetivos do Quadro Permanente de Pessoal da Prefeitura.

Artigo 46 - Os cargos em comissão estabelecidos nesta Lei se destinam às atribuições de direção, chefia e assessoramento.

CAPÍTULO IX DISPOSIÇÕES FINAIS

Artigo 47 - Fica instituído gratificação para o Presidente e os membros efetivos das Comissões Permanente e Especial de Licitação conforme determinado no anexo III, desta Lei.

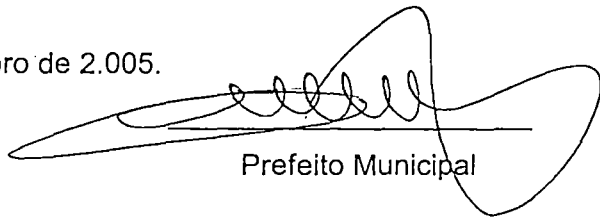
Parágrafo Único - A gratificação de que trata o caput deste artigo dependerá de autorização do Prefeito Municipal.

Artigo 48 - Fica o Prefeito Municipal autorizado a proceder no orçamento da Prefeitura aos ajustes que se fizerem necessários em decorrência desta Lei, respeitados os elementos de despesa, as funções de governo e demais normas legais.

Artigo 49 - Esta Lei entra em vigor na data de sua publicação, observado o disposto nos Capítulos V e VI, revogadas as disposições em contrário, em especial as da Lei nº 4.968/2.004 e as da Lei nº 5.151/2.005.

Registre-se, Publique-se e Cumpra-se.

Prefeitura Municipal de Colatina, em 30 de dezembro de 2.005.



Prefeito Municipal

Registrada no Gabinete do Prefeito Municipal
de Colatina, em 30 de dezembro de 2.005.



Chefe do Gabinete do Prefeito.

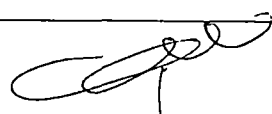
ANEXO I
CARGOS COMISSIONADOS
PADRÕES REFERENCIAIS E QUANTITATIVOS

Legenda:

AP - Agente Político

CC - Cargos Comissionados

SECRETARIA	AP	CC-1	CC-2	CC-3	CC-4	CC-5	CC-6	CC-7	CC-8
Sec. Mun. de Gabinete	01	-	-	-		18	02		05
Sec. Mun. de Comunicação	01	-	-	-		02	03	01	02
Procuradoria Geral	-	01	01	03			03		
Auditoria Geral	01				01	03		-	
Sec. Mun. Assist. Social, Trabalho e Cidadania	01	-	-	-		04	13	02	03
Sec. Mun. Administração	01	-	-	-		04	13	07	05
Sec. Mun. Desenvolvimento Rural	01	-	-	-		02	06	04	
Sec. Mun. Desenvolvimento Econômico e Turismo	01	-	-	-		03	07		
Sec. Mun. Finanças	01	-	-	-		04	15		05
Sec. Mun. Obras	01	-	-	-		04	10	-	
Sec. Recursos Humanos	01	-	-	-		02	07	01	
Sec. Mun. Saúde	01	-	-	-		07	23	06	05
Sec. Mun. Desenvolvimento Urbano	01	-	-	-		02	07		
Sec. Mun. Educação	01	-	-	-		05	15	-	
Sec. Mun. Cultura, Esporte e Lazer	01	-	-	-		02	05		
Sec. Mun. Planejamento	01	-	-	-		02	06		02
Sec. Mun. Transporte, Trânsito e Seg. Pública	01	-	-	-		04	09	10	03



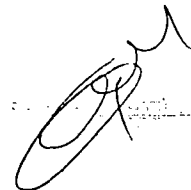
ANEXO I
PADRÕES – SUBSÍDIO/VENCIMENTOS

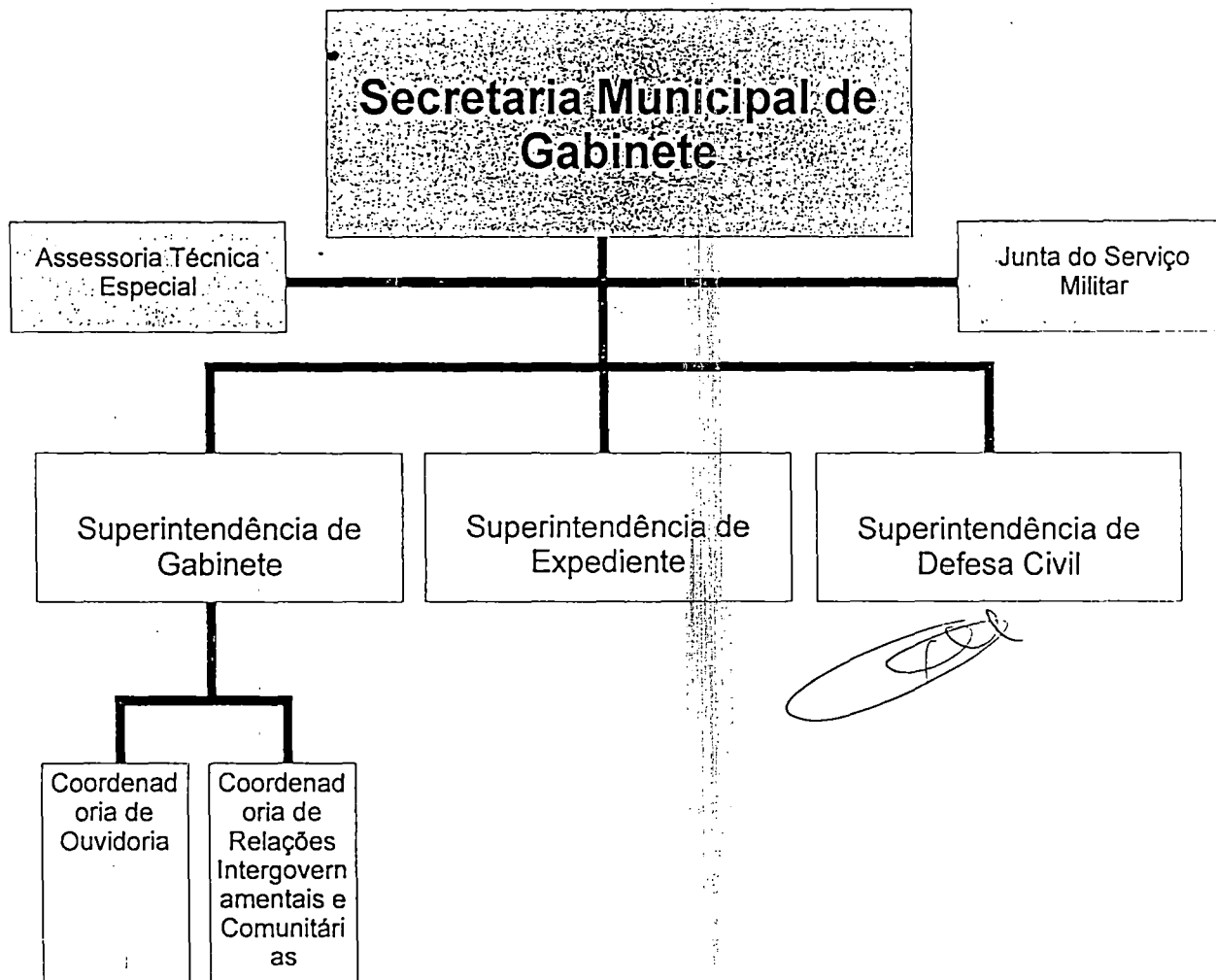
DENOMINAÇÃO DOS CARGOS	PADRÃO HIERÁRQUICO	VENCIMENTO
Secretário Municipal	AP	Fixado pela Lei 5.155/2005
Auditor Geral	AP	Fixado pela Lei 5.155/2005
Procurador Geral	CC-1	R\$ 5.960,92
Procurador Geral Adjunto	CC-2	R\$ 4.100,00
Chefe de Procuradoria	CC-3	R\$ 3.850,76
Auditor Adjunto	CC-4	R\$ 1.900,00
Superintendente	CC-5	R\$ 1.506,18
Assessor Técnico Especial	CC-5	R\$ 1.506,18
Auditor	CC-5	R\$ 1.506,18
Coordenador	CC-6	R\$ 822,25
Gerente	CC-7	R\$ 700,00
Assistente Técnico	CC-8	R\$ 315,00

ANEXO II – ORGANOGRAMAS

ANEXO III - GRATIFICAÇÕES

FUNÇÃO	VALOR
PRESIDENTE	R\$ 500,00
MEMBRO EFETIVO	R\$ 350,00





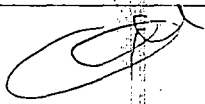
[Handwritten signature]


FOLHA N.º 043
DATA 27/10/06
RUBRICA *[Signature]*

Auditoria Geral do
Município

Auditoria Geral Adjunta

Superintendência de
Informação e Análise



FOLHA N.º 044
DATA 29/10/06
RUBRICA 

Procuradoria Geral do Município

Colegiado

Procurador Geral Adjunto

Procuradoria Fiscal e Tributária


Procuradoria Trabalhista Administrativa

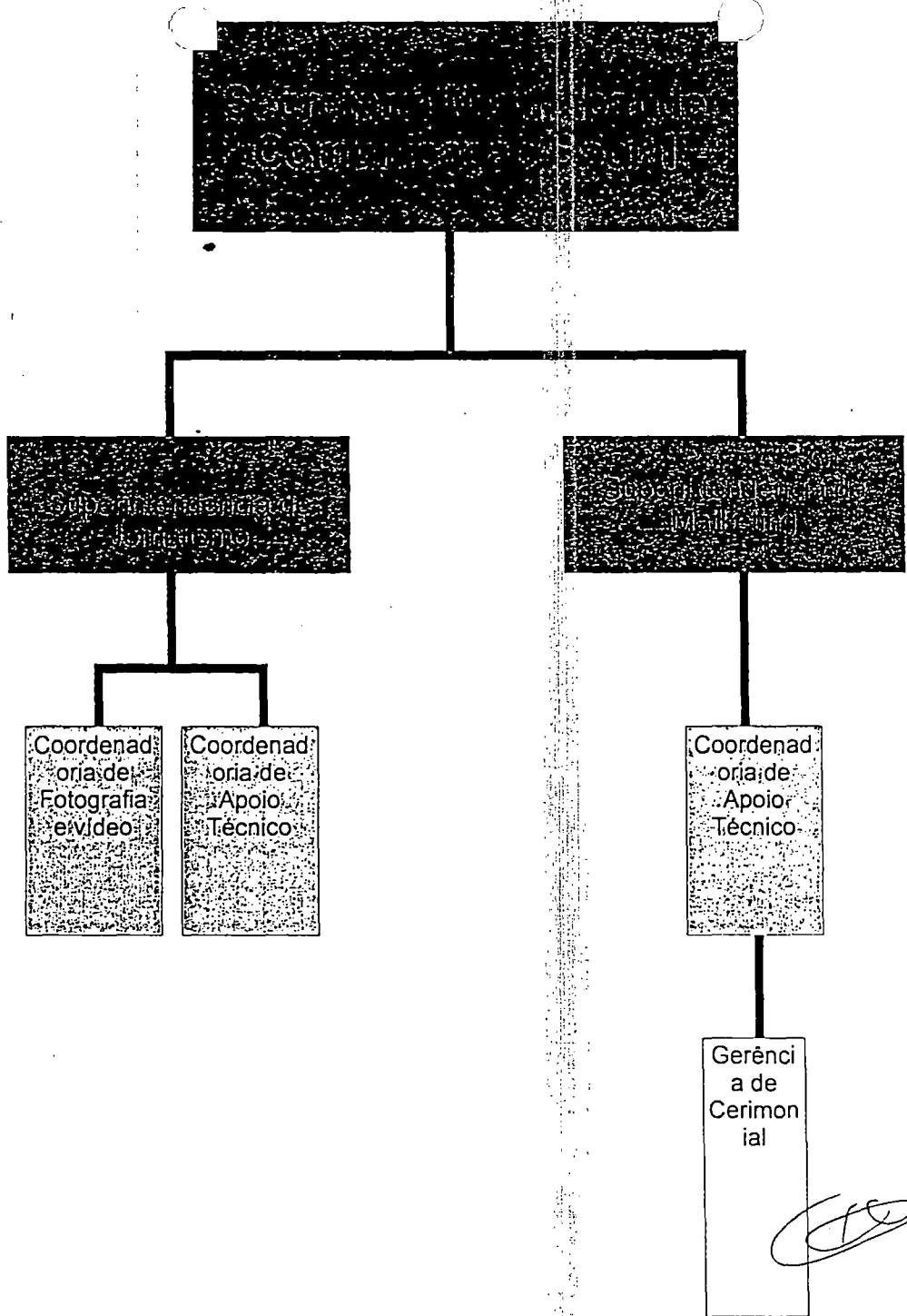
Procuradoria Controle de Obras e Saúde Pública

Coordenadoria de Apoio Técnico

Coordenadoria de Apoio Técnico

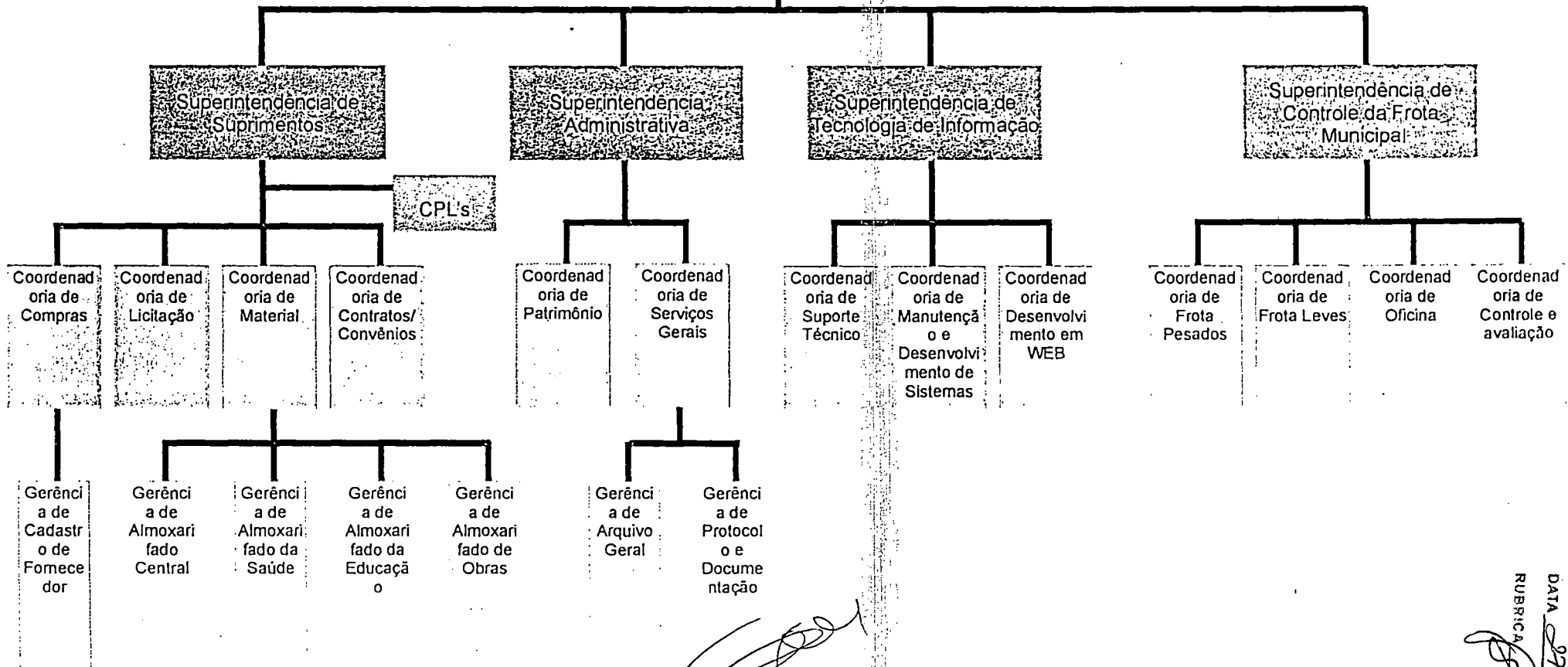
Coordenadoria de Apoio Técnico

FOLHA N.º 045
DATA 22/10/06
RUBRICA 



FOLHA N.º 046
DATA 27/10/06
RUBRICA

Secretaria Municipal de Administração



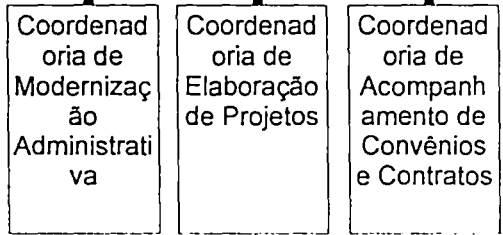
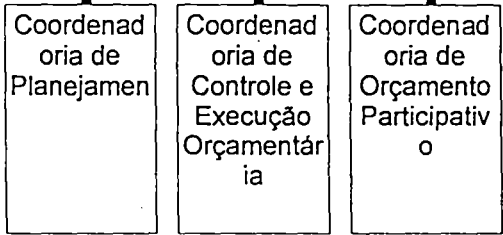
[Handwritten signature]

FOLHA N.º 047
DATA 29/10/08
RUBRICA *[Handwritten signature]*

Secretaria Municipal de Planejamento

Superintendência de Planejamento Orçamentário

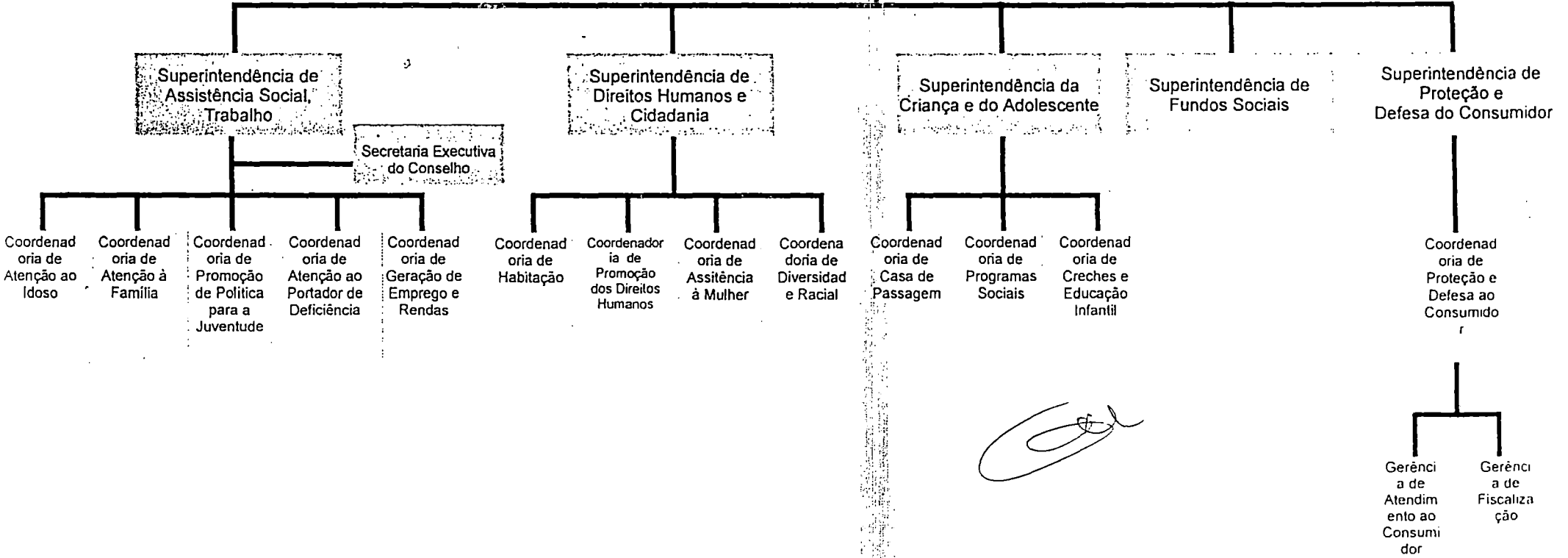
Superintendência de Projetos Especiais e Captação de Recursos



[Handwritten signature]

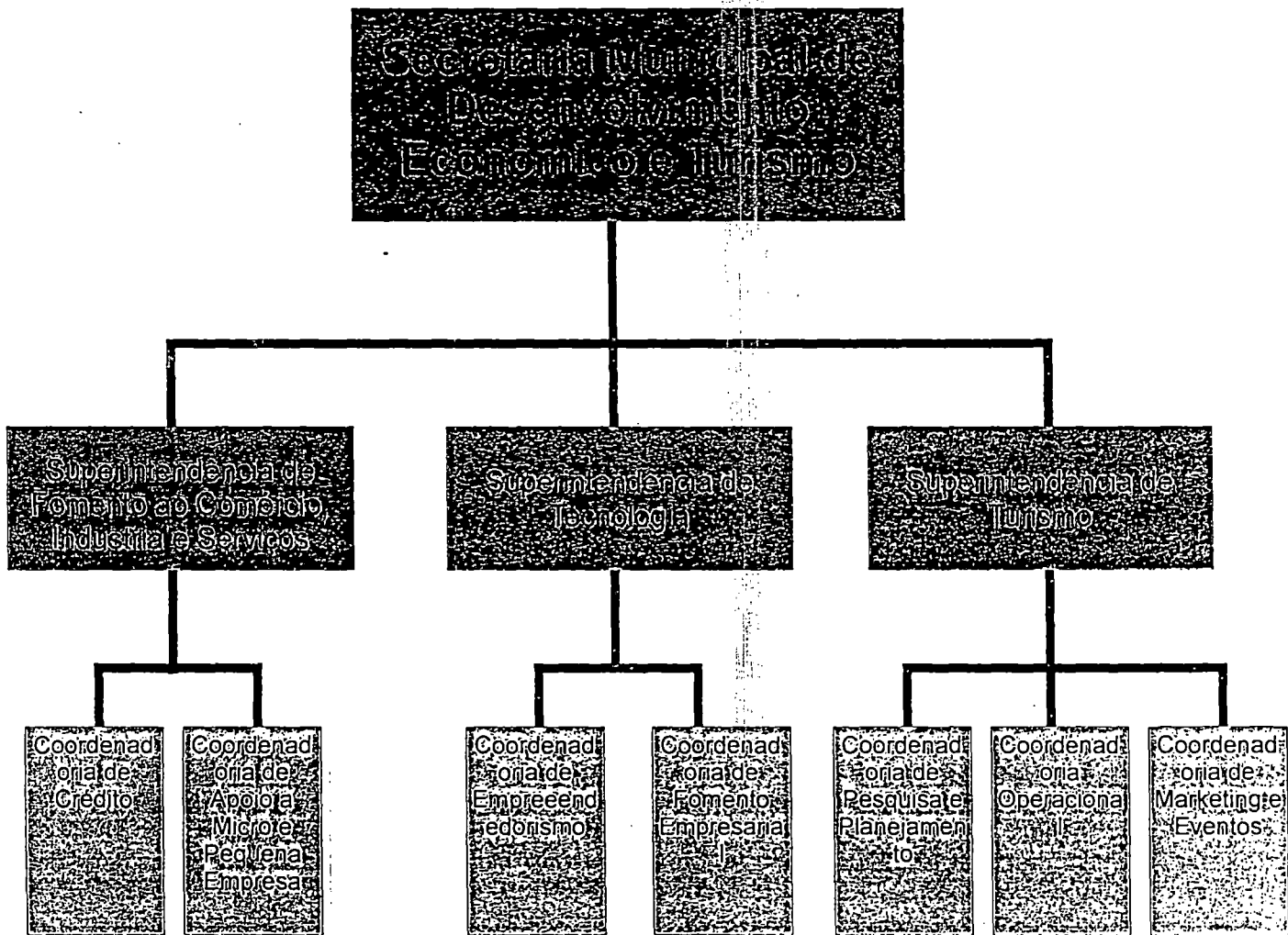
FOLHA N.º 04
DATA 22/10/06
RUBRICA *[Handwritten signature]*

Santa Catarina Municipal de Assistência Social, Trabalho e Cidadania



[Handwritten signature]

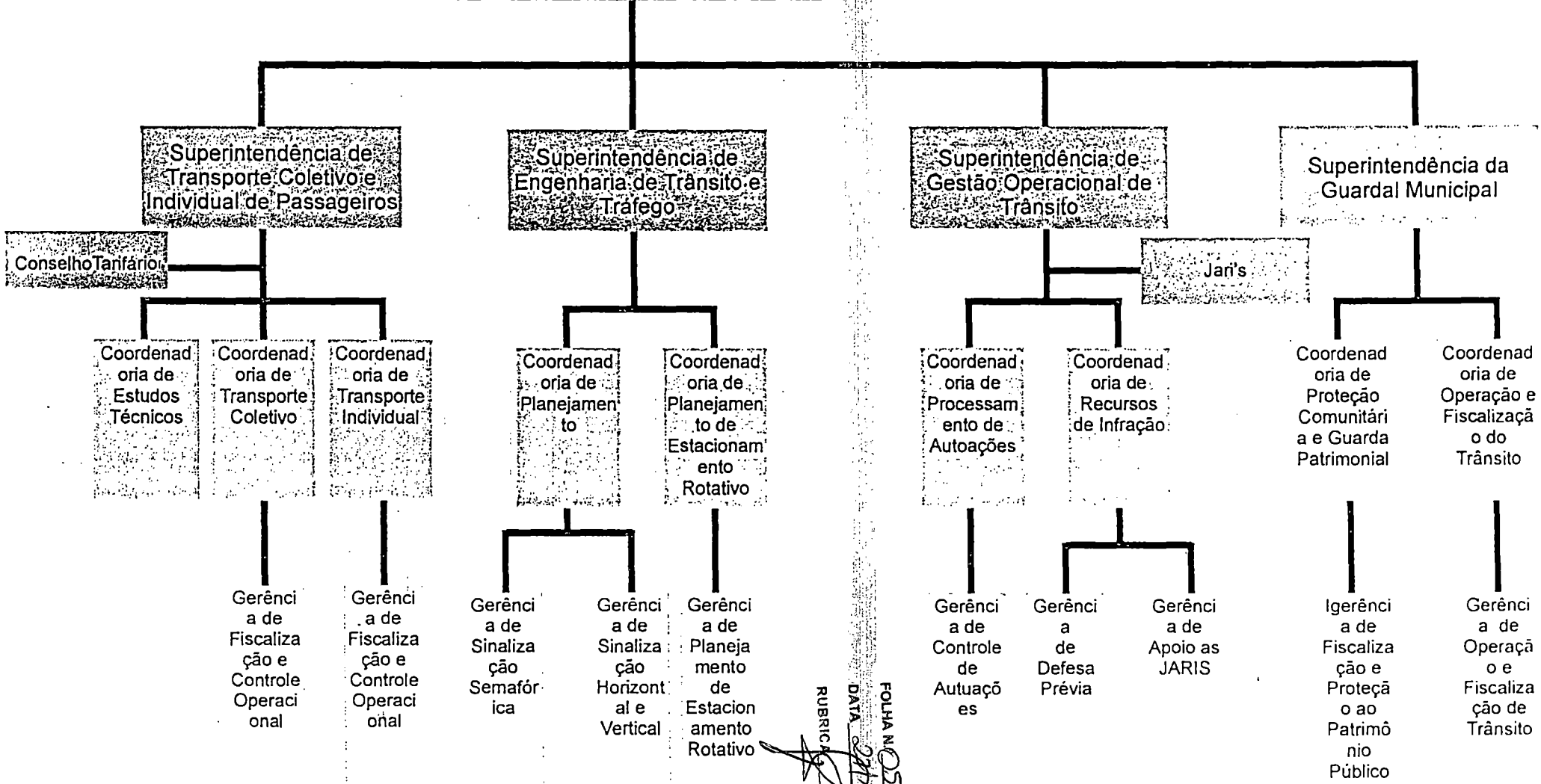
FOLHA N.º 019
DATA 27/10/06
RUBRICA *[Handwritten signature]*



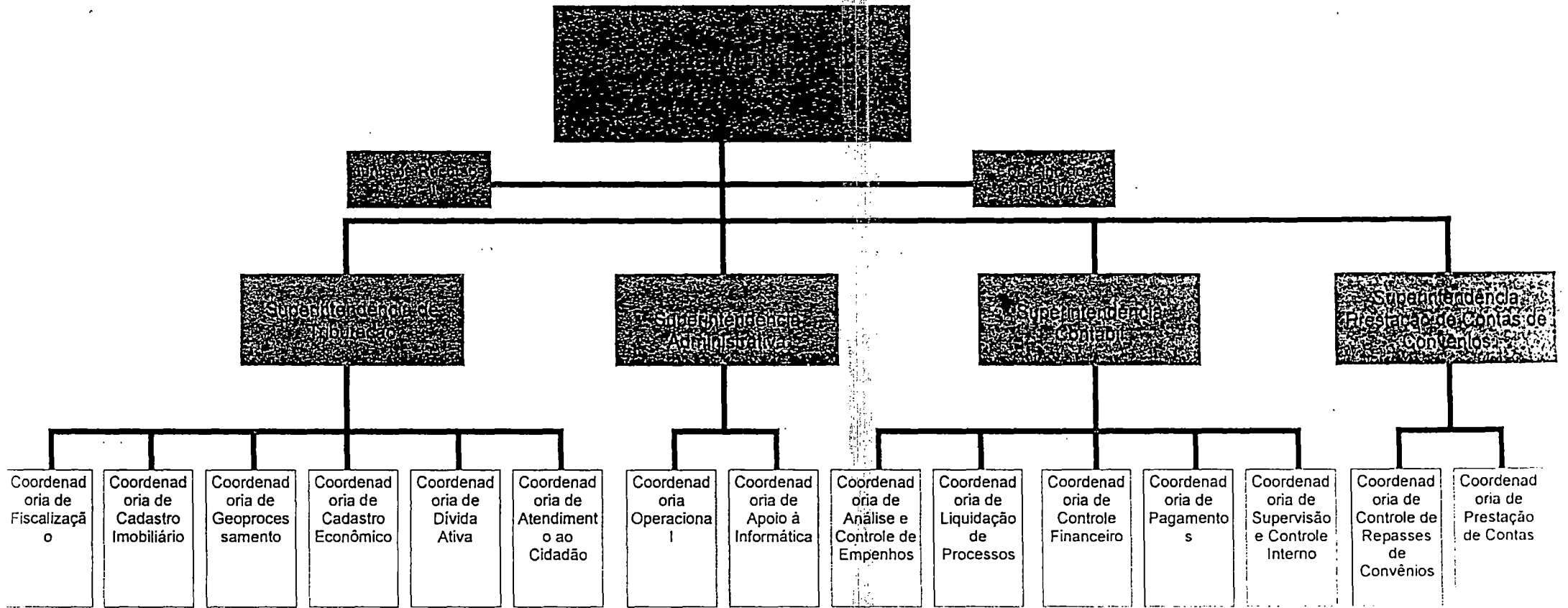
[Handwritten signature]

FOLHA N.º 050
 DATA 27/11/06
 RUBRICA *[Handwritten signature]*

**Secretaria Municipal de
Transporte, Trânsito e
Segurança Pública**



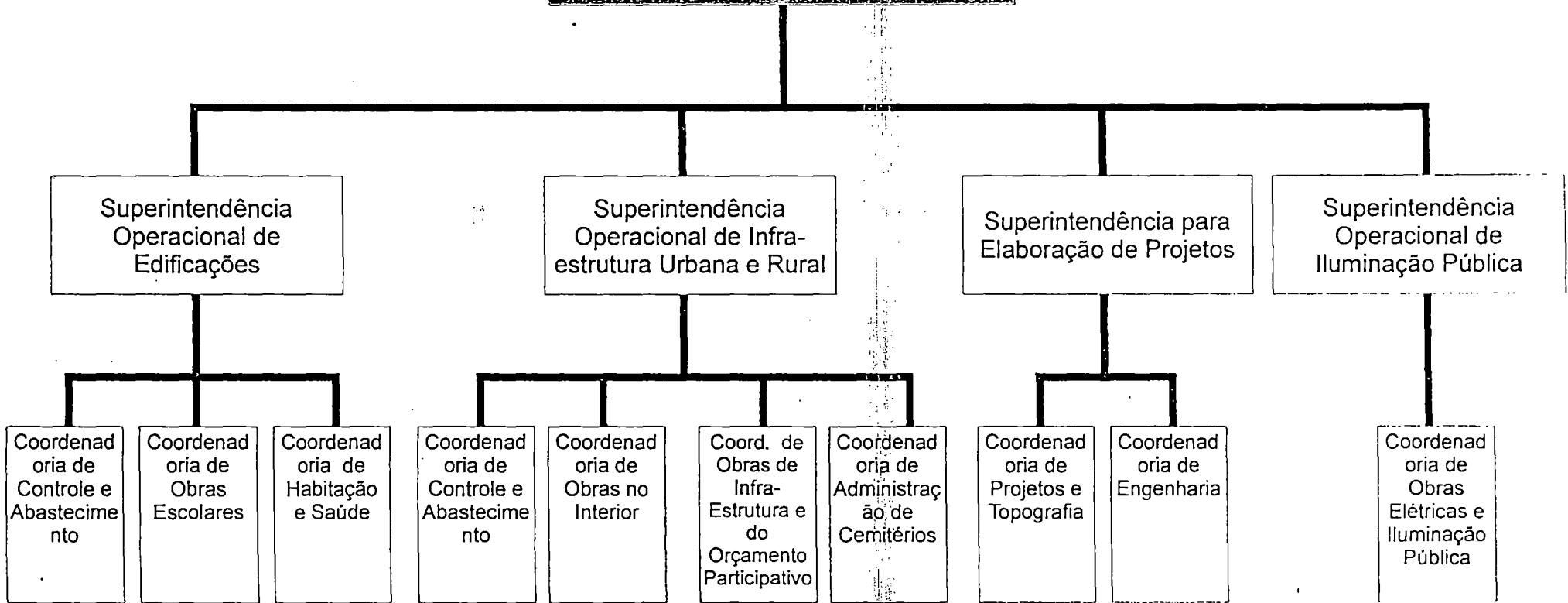
FOLHA Nº 051
DATA 24/10/06
RUBRICA



[Handwritten signature]

FOLHA N.º 052
 DATA 22/10/06
 RUBRICA *[Handwritten signature]*

Secretaria Municipal de
Obras



Secretaria Municipal de Recursos Humanos

Superintendência de Administração de Recursos Humanos

Superintendência de Desenvolvimento de Recursos Humanos

Coordenadora de Recrutamento e Seleção

Coordenadora de Folha de Pagamento

Coordenadora de Cargos e Salários

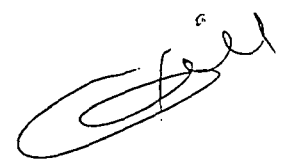
Coordenadora de Apoio Social, Medicina e Segurança do Trabalho

Coordenadora de Direitos e Vantagens e benefícios

Coordenadora de Programa de Qualidade de Vida do Servidor

Coordenadora de Treinamento e Acompanhamento de Pessoal

Gerência e Acompanhamento e Controle



FOLHA N.º 054
DATA 27/10/08
RUBRICA

Secretaria Municipal de Saúde

Coordenação do Fundo Municipal de Saúde

Auditoria da Saúde

Superintendência de Regulação, Controle e Avaliação

Superintendência de Planejamento das Ações de Saúde

Superintendência de Vigilância em Saúde

Superintendência Administrativa

- Coordenadoria de Avaliação e Controle
- Coordenadoria de Regulação de Atenção à Saúde
- Coordenadoria do Laboratório Central
- Coordenadoria de Saúde Bucal
- Coordenadoria Pronto Atendimento Municipal
- Coordenadoria da Central Municipal de Especialidades
- Coordenadoria de Saúde da Família
- Coordenadoria das Unidades Básicas de Saúde
- Coordenadoria do Centro de Reabilitação Física Municipal
- Coordenadoria do Centro de Atenção Psicossocial
- Coordenadoria de Testagem e Aconselhamento
- Coordenadoria de Assistência Farmacêutica
- Coordenadoria de Saúde da Criança
- Coordenadoria de Saúde da Mulher
- Coordenadoria de Saúde do Idoso

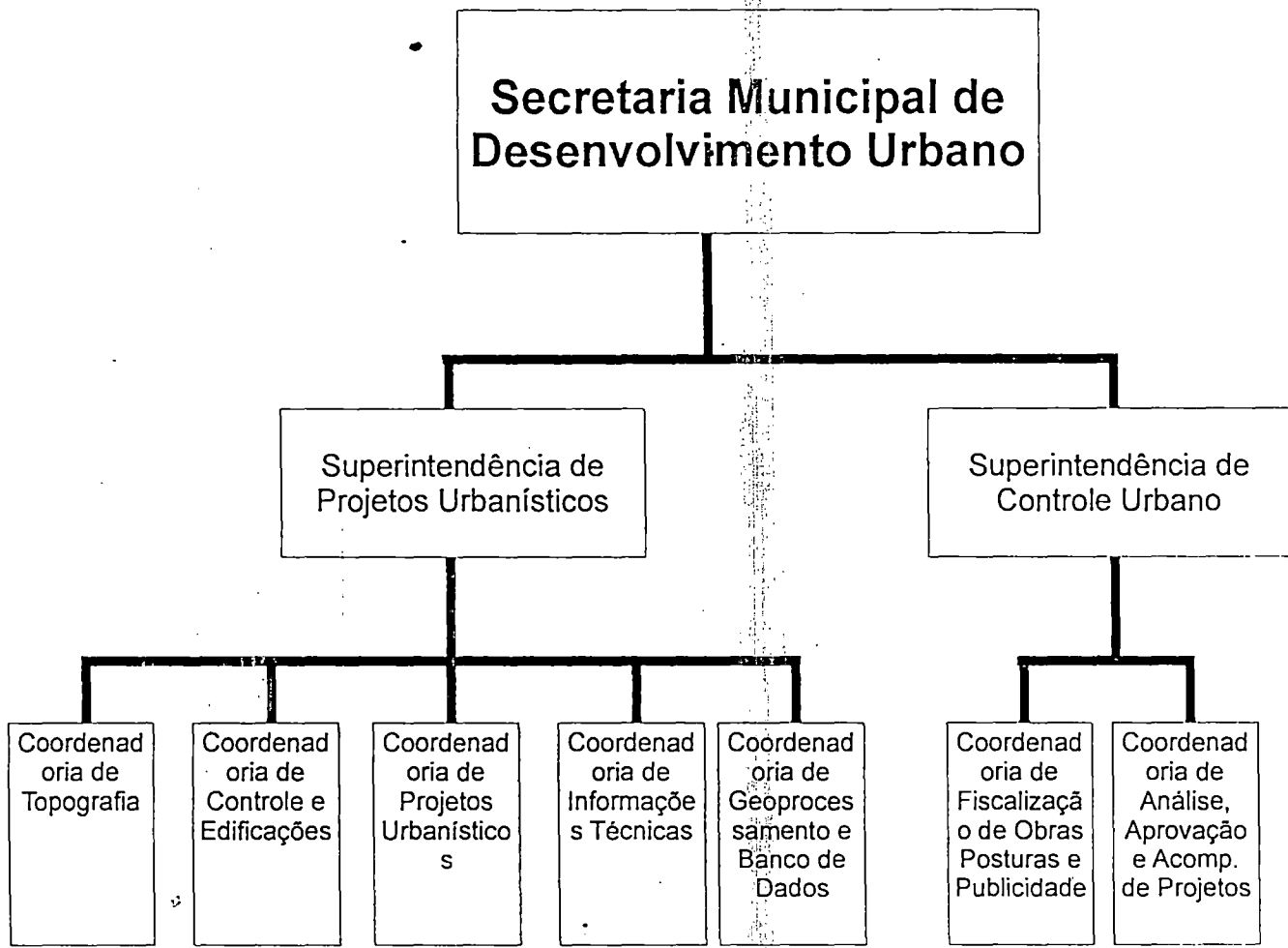
- Coordenadoria de Vigilância Sanitária
- Coordenadoria de Controle de Zoonoses
- Coordenadoria de Saúde do Trabalhador
- Coordenadoria de Vigilância Ambiental
- Coordenadoria de Serviços Gerais
- Coordenadoria de Educação Permanente
- Coordenadoria de Pequenos Reparos

- Unidade de Saúde I
- Unidade de Saúde II
- Unidade de Saúde III
- Unidade de Saúde IV
- Unidade de Saúde V
- Unidade de Saúde VI

Gerência de Recursos Humanos

[Handwritten signature]

FOLHA N.º 055
 DATA 27/10/06
 RUBRICA *[Handwritten signature]*



[Handwritten signature]

FOLHA N.º 056
DATA 27/10/06
RUBRICA *[Handwritten signature]*

Secretaria Municipal de Educação

Superintendência Pedagógica

Superintendência de Merenda Escolar

Superintendência de Formação

Superintendência Administrativa

Superintendência de Transporte

Coordenadoria de Educação Infantil

Coordenadoria de Ensino Fundamental

Coordenadoria de Educação Inclusiva

Coordenadoria de Cultura e Esporte nas escolas

Coordenadoria de Estatística

Coordenadoria de Desenvolvimento Tecnológico

Coordenadoria de Controle e Distribuição

Coordenadoria de Orientação Nutricional e Supervisão

Coordenadoria de Gestão Escolar e Relações Comunitárias

Coordenadoria de Projetos e Capt de Recursos, Contratos e Convênios

Coordenadoria de Controle de Material Didático e Equipamentos

Coordenadoria de Manutenção e Reparos

Coordenadoria de Recursos Humanos

Coordenadoria de Transporte Escolar

Coordenadoria de Controle de Veículos

15
Unidades de Educação Infantil

73
Unidades de Ensino Fundamental

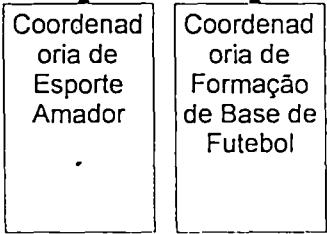
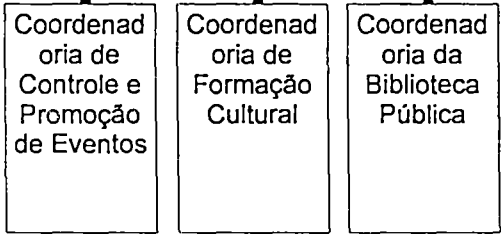


FOLHA N.º 051
DATA 23/10/06
RUBRICA

Secretaria Municipal de
Cultura, Esporte e Lazer

Superintendência de
Cultura

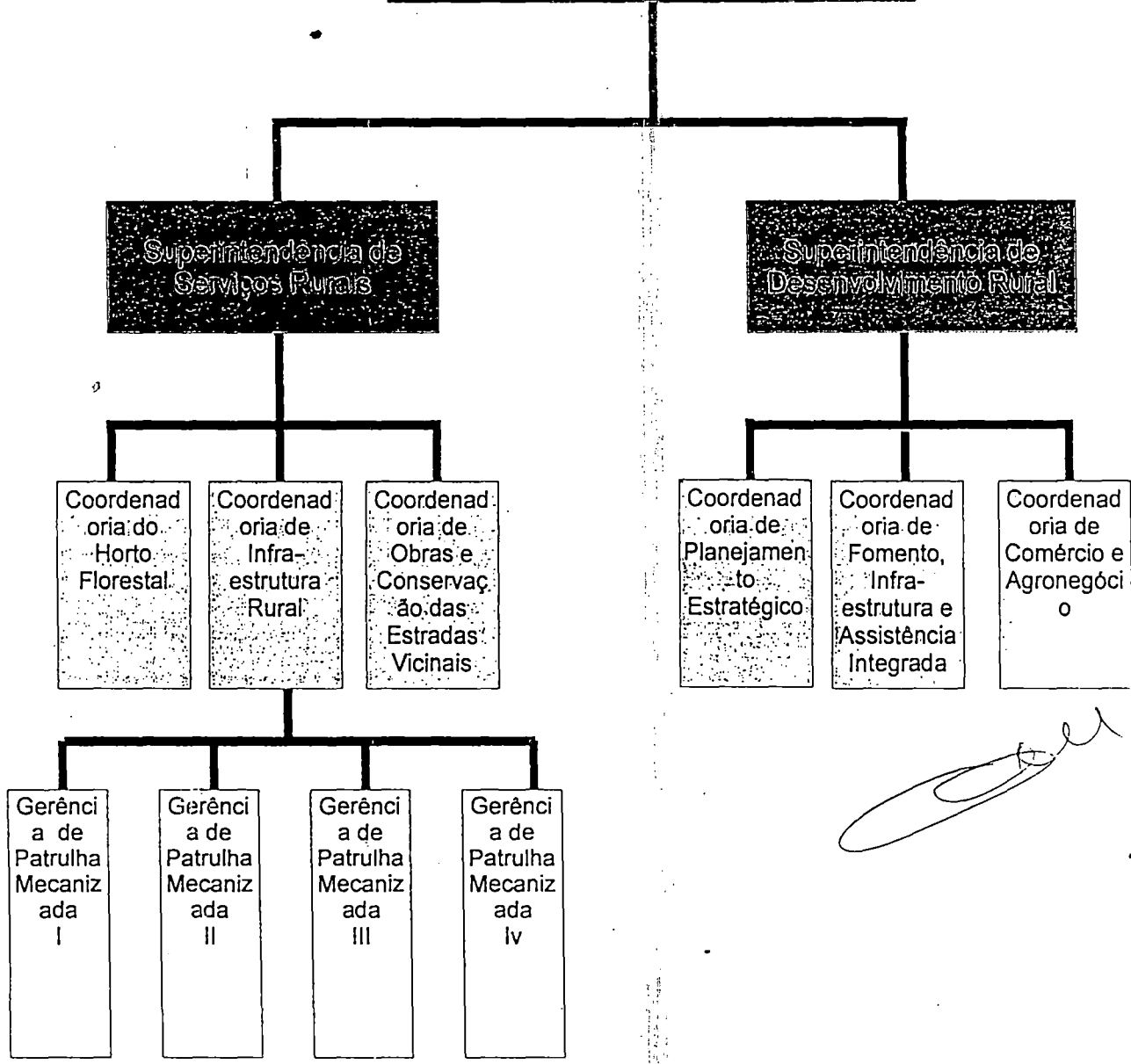
Superintendência de
Esporte e Lazer



[Handwritten signature]

FOLHA N.º 058
DATA 27/10/06
RUBRICA *[Handwritten signature]*

Secretaria Municipal de Desenvolvimento Rural



[Handwritten signature]

FOLHA N. 059
DATA 22/10/06
RUBRICA *[Signature]*